



agenda
urbana
esplugues
2030

Pla d'acció



AJUNTAMENT
D'ESPLUGUES

Índex

Marc estratègic

Context i antecedents 06

Marc estratègic previ 07

Formulació del marc estratègic 09

Procés participatiu

Procés participatiu 32

Pla d'acció

Pla d'acció 40

Sistema de seguiment i governança

Model de governança 70

Sistema de seguiment i avaluació 72

Annex

Annex 1: Aportacions i noves idees 74

**Marc
estratègic**

1. MARC ESTRATÈGIC

1. Context i antecedents

L'Ajuntament d'Esplugues aposta per aterrar i implantar l'Agenda Urbana Espanyola en la ciutat com a vehicle per afrontar els reptes futurs de desenvolupament sostenible fins al 2030.

L'Agenda Urbana és tant una estratègia com una metodologia:

- **Estratègia:** L'Agenda Urbana Espanyola és una política nacional urbana. És un marc estratègic i no normatiu que busca orientar les decisions i les polítiques que incideixen en el territori i en la part urbana amb una visió global, integrada i continuada en el temps.
- **Metodologia:** L'Agenda Urbana Espanyola proporciona un menú a la carta de possibles accions perquè tots els actors, públics i privats que intervenen en les ciutats i especialment les administracions locals puguin elaborar els seus propis plans d'acció i implementació.

Així mateix, l'Agenda Urbana es troba alineada amb els Objectius de Desenvolupament Sostenible (ODS). L'Agenda Urbana és una eina que trasllada les metes urbanes de tots els ODS de l'Agenda 2030 i especialment l'ODS 11 a la realitat dels pobles i ciutats proposant accions per a la seva consecució.

Prèviament a la formulació del Marc Estratègic s'ha elaborat el document de Diagnosi que ha servit per identificar i analitzar la realitat d'Esplugues entorn dels diferents àmbits que conformen els 10 Objectius Estratègics de l'Agenda Urbana Espanyola. Per a la realització de la Diagnosi s'ha dut a terme una anàlisi documental a partir de les polítiques, plans, programes i actuacions amb incidència a Esplugues. Amb aquesta documentació s'ha realitzat una avaluació del municipi per cadascun dels 10 Objectius Estratègics, per tal d'obtenir una mirada transversal de tots els àmbits que interfereixen a la ciutat.

Complementàriament, per a l'elaboració del document de Diagnosi s'ha fet servir de referència el treball de participació ciutadana realitzat en el marc del Pla Estratègic 2025 en el que van participar tant l'equip de govern, grups polítics municipals i equip tècnic municipal, com representants socials, culturals i econòmics del territori. Amb els diferents grups que van intervenir en la participació es va realitzar una anàlisi de debilitats, amenaces, fortaleces i oportunitats, (DAFO), agrupats en diferents temàtiques, anàlisis que s'ha utilitzat com a complement a la identificació dels punts clau del municipi en clau Agenda Urbana. Així mateix, també s'ha fet servir de referència l'Agenda 2030, elaborada prèviament per l'Ajuntament, tant en la formulació dels seus reptes com en les fortaleces identificades entorn d'aquests.

Amb tota aquesta documentació prèvia més les anàlisis fetes en el marc del treball de l'Agenda Urbana, la Diagnosi de l'Agenda Urbana Esplugues 2030 es tracta d'un document vertebrat d'acord amb aquests 4 grups temàtics:

Territori i mobilitat



Canvi climàtic i sostenibilitat



Economia societat i habitatge



Digitalització i governança



2. Marc estratègic previ

La ciutat compta amb un marc estratègic previ, que ha servit com a base per a la determinació de les línies d'actuació i projectes de ciutat inclosos en el Pla d'Acció de l'Agenda Urbana Esplugues 2030. Així, la planificació estratègica prèvia estableix les bases del present document.

Pla Estratègic 2025

Esplugues va aprovar el 2016 el Pla Estratègic 2025 "El futur d'Esplugues és a les teves mans". Aquest pla, amb un marcat caràcter participatiu, estableix la visió de futur i l'estratègia urbana a seguir per superar els reptes de ciutat i fer possible aquesta visió, en l'horitzó 2025. Aquest pla aposta per un model de ciutat per fer d'Esplugues una ciutat inclusiva, sostenible i intel·ligent.

En el procés de reflexió estratègica, que va comptar en tot moment amb la participació de ciutadania, representants socials i econòmics locals, grups polítics i equip tècnic de l'Ajuntament es va poder identificar els reptes d'Esplugues atesa la seva posició territorial en l'àmbit metropolità, la seva estructura econòmica o les condicions socials de la població. Resultat d'aquest procés, va ser la definició de 7 estratègies clau en aspectes clau de la ciutat articulades a partir d'uns objectius, plans i programes.

Agenda Esplugues 2030

L'abril del 2022, i amb el compromís d'Esplugues amb les agendas internacionals, es va aprovar el document d'Agenda 2030 per a la ciutat. Aquest document organitza quines són les principals línies d'acció que la ciutat ha de desplegar per assolir els ODS segons la realitat d'Esplugues en l'horitzó 2030. Per això es van identificar 6 reptes que han de guiar les principals línies polítiques locals.

Aquests reptes han estat reformulats, a partir de la situació social i econòmica causada per la pandèmia de la Covid, i tenint en compte aquells reptes de ciutat que ja van ser identificats en el procés d'elaboració del Pla estratègic 2025. A partir dels 6 reptes, es proposen 45 línies prioritàries i 93 projectes clau, alineats amb la planificació estratègica proposada per les agendas internacionals i per la planificació sectorial local.

Així mateix, l'Ajuntament d'Esplugues té una forta tradició en l'elaboració de planificació sectorial, resultat de l'acció de planificació estratègica de les diferents àrees del consistori. Alguns dels plans sectorials que conformen el full de ruta de les àrees són el Pla Smart City, el Pla d'Innovació, el Pla de Mobilitat Urbana Sostenible (PMUS), el Pla d'Acció per l'Energia Sostenible i el Clima (PAESC), el Pla de municipal per la Diversitat Sexual Afectiva i de Gènere, el Pla de Projectió Internacional, el Pla Local de Joventut o el Pla de Cooperació.



3. Formulació del marc estratègic

L'**Agenda Urbana Esplugues 2030 (AUE2030)** és un pla estratègic i el full de ruta de la ciutat, un exercici de transparència que té com a objectiu principal convertir el municipi en una ciutat digital i intel·ligent que afavoreixi la innovació, el coneixement i el desenvolupament econòmic. Així mateix, totes les seves actuacions es troben alineades amb el desenvolupament urbà sostenible buscant equilibrar el creixement de la ciutat amb la preservació del medi ambient i la millora de la qualitat de vida de la ciutadania. D'aquesta manera tant en aquest mandat com en la seva visió estratègica a llarg termini Esplugues treballa en un model de ciutat socialment justa, econòmicament viable i ambientalment sostenible.



Esplugues és una ciutat que gaudeix d'una excel·lent connexió amb Barcelona i les principals infraestructures de transport de Catalunya: aeroport, port i tren d'alta velocitat i presenta dinàmiques territorials favorables, tant en l'àmbit comarcal com en l'àmbit immediat, presentant així una **ubicació privilegiada** a l'entorn metropolità de Barcelona. Això ha permès que el desenvolupament econòmic de la ciutat estigui estretament vinculat al sector dels serveis, oferint **avantatges competitius** que l'han posicionat favorablement per continuar atraient activitats i iniciatives empresarials.

Amb aquest context a sobre la taula, Esplugues configura el seu marc estratègic, amb la intenció no de ser únicament una guia, sinó de funcionar com l'eina i full de ruta clau per orientar el nostre futur i desbloquejar el màxim potencial de la nostra ciutat. Un full de ruta útil, dinàmic i adaptable, amb una mirada global,

holística i integrada, tenint en compte les múltiples dimensions de la sostenibilitat, alhora que estableixi els mecanismes de governança multinivell que permeti la cocreació i codecisió amb els agents i la ciutadania.

Un marc estratègic ben articulat és la columna vertebral que sustenta el seu desenvolupament, a més no només ens marca on estem i on volem arribar, sinó que també ens inspira per arribar-hi. Tenim un horitzó emocionant amb reptes i oportunitats que defineixen el camí cap a on volem dirigir-nos.

El **marc estratègic** de l'AUE2030, per una banda, s'articula a partir de la feina desenvolupada a la fase de **Diagnosi**, tant amb l'anàlisi documental i la identificació de les Debilitats, Amenaces, Fortaleses, i Oportunitats (DAFO) com amb el treball de camp dut a terme i la participació ciutadana recollida del Pla Estratègic 2025. A partir d'aquesta anàlisi documental, anàlisi DAFO, el treball de camp i la participació ciutadana es formulen una sèrie de reptes identificats a la ciutat.

La formulació estratègica de l'AUE2030 també s'alinea i configura a partir dels reptes identificats pels principals documents estratègics de ciutat, ja prèviament analitzats, que són el Pla Estratègic 2025 i l'**Agenda Esplugues 2030**. En quant a l'estratègia de l'Agenda Esplugues 2030, aquesta s'ha integrat completament dins del marc estratègic i el Pla d'Acció del present document fent que l'Agenda Urbana Esplugues 2030 es trobi doblement alineada, amb els Objectius Estratègics de l'Agenda Urbana espanyola per un costat, i amb els Objectius de Desenvolupament Sostenible (ODS) de l'Agenda 2030 per l'altre costat.

D'aquesta manera, l'AUE2030 estableix el **marc estratègic** de model de ciutat articulat amb la experiència dels últims mandats així com els compromisos adquirits per l'equip de govern per a aquest mandat. L'AUE2030 busca consolidar la transformació cap a una ciutat digital, fomentar la innovació i el coneixement, i millorar la qualitat de vida dels ciutadans, amb una especial atenció a la sostenibilitat.

Aquests **reptes de ciutat** provinents tant de la Diagnosi de l'AUE2030 com de Pla Estratègic 2025 i l'Agenda Esplugues 2030 s'han agrupat i mitjançant la feina de projecció estratègica duta a terme per l'Ajuntament s'han articulat a partir de **6 Estratègies de ciutat**. Aquestes Estratègies es concreten en **5 prioritats** que són àrees d'interès crític de l'acció de govern.

Les **6 Estratègies de ciutat tenen un caràcter transversal sent els pilars sobre els quals es sustenta el pla d'acció**. Son fruit del treball de planificació estratègica executat per la corporació municipal i defineixen la ciutat de futur.

És important destacar que aquest pla no abasta la totalitat dels serveis i activitats actuals que realitza l'Ajuntament d'Esplugues. En canvi, s'ha focalitzat a identificar i prioritzar aquelles actuacions i projectes nous que, de manera eficient, contribuiran a l'assoliment dels objectius estratègics definits.



A continuació es desenvolupa cadascuna de les sis estratègies estructurades a partir d'uns objectius i una sèrie de reptes específics de cadascuna de les estratègies. Els objectius tenen la funció de proporcionar una visió clara i mesurable dels resultats que es volen aconseguir en aquest mandat. Mentre que els reptes serveixen per identificar les línies d'actuació i desafiaments que s'han d'afrontar per assolir els objectius definits.

Aquestes 6 estratègies són:

Objectius

Esplugues té en el seu ADN la innovació digital i la participació ciutadana. Es configura com una ciutat intel·ligent que ajuda a millorar el dia a dia de l'experiència ciutadana amb decisions preses mitjançant una correcta gestió de les dades, on la ciutadania és el centre.

L'objectiu és fer d'Esplugues una ciutat sostenible i innovadora referent en serveis públics de qualitat, amb els següents valors com a referents:

- Governança intel·ligent
- Multicanalitat
- Focalitzat en el ciutadà
- Gestió dels serveis basats en les dades
- Participació

Per aquest motiu, s'han posat en marxa diferents iniciatives i projectes que promouen l'ús de les noves tecnologies i la participació activa de la ciutadania en la presa de decisions. En la seva Estratègia de Transformació digital, Esplugues remarca la seva missió d'implementar una transformació digital per tal de millorar la qualitat de vida de la ciutadania amb serveis eficients i personalitzats.

Reptes

Per tal d'abordar el procés de transformació digital d'Esplugues, es plantegen els següents **reptes**:

1. Organització digital

- Tecnificació i apoderament de la plantilla.
- Orientació a la gestió de dades.
- Simplificació de procediments interns.
- Incorporació d'eines digitals per a la gestió dels serveis.
- Creació d'una cultura digital i de dades.
- Consolidació del teletreball.
- Millora continua en l'eficiència en la prestació dels serveis.
- Lideratge de projectes d'aplicació de tecnologies emergents a les AAPP

2. Ciutat digital

- Personalització, automatització i simplificació dels serveis.
- Multicanalitat i escolta activa.
- Informació clara i accessible.
- Sensibilització i apoderament de la ciutadania, comunitat educativa i empreses en l'ús d'eines digitals.
- Treball en xarxa amb altres ciutats europees en projectes d'innovació i ciutats intel·ligents.

Objectius

L'estratègia "Esplugues Ciutat segura" té com a **objectiu** principal avançar en la millora de la seguretat ciutadana i promoure una convivència activa creant un entorn en el qual tothom accepti la diversitat i es promogui un diàleg actiu i conscient com a forma de resoldre els conflictes i construir relacions harmonioses.

Per tal d'aconseguir aquest objectiu es vol posar a les persones i a la comunitat al centre de les accions, treballant en una estratègia de Policia Comunitària, fomentant la col·laboració activa i la participació amb la ciutadania, i traslladant l'acció a un enfocament veïnal i de barris.

Es preveuen accions per millorar la infraestructura policial, utilitzar tecnologia avançada, establir normatives més eficaces i desenvolupar estratègies per prevenir i gestionar conflictes. També es busca la col·laboració de la Generalitat per reforçar les forces de seguretat a la ciutat.

Reptes

Per assolir aquesta estratègia s'han desenvolupat una sèrie de **reptes**:

- **Millorar la infraestructura i recursos de la Policia Local**
- **Utilitzar tecnologia avançada per millorar la resposta policial**
- **Establir normatives efectives per promoure la convivència cívica**
- **Desenvolupar estratègies de prevenció i gestió de conflictes**



Objectius

Es destaca un futur escenari on el municipi sigui coherent i lògic amb els seus condicionants ambientals, socials, econòmics, productius, territorials i físics.

L'estratègia Esplugues Ciutat Sostenible té com a **objectiu** la consecució d'un desenvolupament urbà sostenible de la ciutat, buscant equilibrar el creixement i el progrés de la ciutat amb la preservació del medi ambient i la millora de la qualitat de vida de la ciutadania.

Aquesta fita s'aconsegueix implementant polítiques adreçades a millorar l'accessibilitat, l'espai públic, i a promoure la sostenibilitat i la resiliència ambiental. A través del Programa 4x100, es pretén millorar l'accessibilitat urbana i es promou la mobilitat sostenible.

Esplugues també aposta per la millora i ampliació de la xarxa de carrils ciclables i la millora de la infraestructura i la xarxa de transport públic. La ciutat busca enfortir-se en la lluita i la resiliència contra el canvi climàtic i la transició ecològica mitjançant l'ampliació de les ombres a l'espai públic i de refugis climàtics. També es promou la sostenibilitat amb iniciatives com el reciclatge i el desenvolupament de comunitats energètiques.

El desenvolupament urbanístic està orientat cap a la innovació i la sostenibilitat, amb la implementació dels Districtes d'Innovació i projectes com un nou Auditori i la seu de la Policia Local, tots ells amb un fort compromís amb la sostenibilitat i l'eficiència energètica. Aquests esforços estan alineats amb la Nova Bauhaus Europea, sota la triple vessant de l'estètica, la sostenibilitat i la inclusió i accessibilitat.

Reptes

Per tal d'assolir una ciutat sostenible es plantegen els següents **reptes**:

1. Dissenyar polítiques que fomentin el **disseny de la ciutat i l'espai públic** de manera **sostenible**, prioritzant la mobilitat de vianants, les zones verdes i l'accessibilitat universal.
2. Desenvolupar **estratègies de desenvolupament econòmic territorial** que promoguin sectors **sostenibles** i respectuosos amb el medi ambient, com les energies renovables, l'economia circular o el turisme responsable.
3. Promoure **projectes d'obra civil i d'urbanització** amb un enfocament **sostenible**, prioritzant l'eficiència energètica, l'ús de materials sostenibles i la preservació dels espais naturals i ecosistemes locals.
4. Impulsar mesures de **resiliència urbana** per fer front als **efectes del canvi climàtic** i minimitzar el risc de **desastres naturals**.
5. Prioritzar la **transició i l'eficiència energètica** en tots els àmbits de la ciutat, fomentant l'ús de fonts d'energia renovable i implementant polítiques d'estalvi energètic i eficiència en els edificis municipals i el sector privat.
6. Preservar i promoure l'**entorn natural** i la **biodiversitat**, mitjançant la protecció dels espais naturals, la creació de corredors verds i la promoció de la flora i fauna autòctona.
7. Fomentar la **conscienciació** i la **participació ciutadana en la transició ecològica**, implementant campanyes educatives i facilitant recursos per a la sostenibilitat en els àmbits domèstic, empresarial i comunitari.

Objectius

"Esplugues Ciutat d'Oportunitats" té com a **objectiu** principal consolidar Esplugues com una ciutat que ofereix oportunitats per al desenvolupament econòmic sostenible, la promoció de la innovació i la sostenibilitat, i el creixement tant per a la seva ciutadania com per al teixit empresarial local.

L'estratègia vol establir un marc de treball que permeti la creació d'un entorn econòmic favorable i dinàmic a Esplugues. A través de polítiques actives i proactives, aquesta estratègia aspira a donar suport i promoure iniciatives que afavoreixin la competitivitat empresarial, la creació d'ocupació de qualitat i el foment d'un model econòmic sostenible i responsable amb el medi ambient. La missió també inclou la potenciació del patrimoni cultural de la ciutat i el desenvolupament d'una projecció turística que atregui visitants i faci valdre el que la ciutat té per oferir.



Reptes

1. **Desenvolupament econòmic:** Impulsar iniciatives i polítiques que promoguin el creixement econòmic sostenible de la ciutat, creant un entorn favorable per a les empreses i fomentant l'activitat industrial.
2. **Activitats econòmiques:** Vetllar per la promoció, el suport i la consolidació de les activitats econòmiques a Esplugues, promovent la col·laboració públicoprivada i la concertació a través de programes de suport i incentius.
3. **Polígons d'Activitats Econòmiques:** Potenciar i millorar els polígons industrials i les zones destinades a activitat econòmica, garantint la seva adequada gestió i infraestructures per a l'atracció d'empreses.
4. **Clústers:** Promoure la creació i el desenvolupament de clústers i agrupacions empresarials en sectors estratègics de la ciutat, fomentant la col·laboració, la innovació i l'intercanvi de coneixement entre les empreses.
5. **Emprenedoria i Coworking:** Consolidar i fomentar l'esperit emprenedor i facilitar espais de cotreball i recursos per a la creació i el desenvolupament d'iniciatives empresarials innovadores.
6. **Economia social i circular:** Fomentar l'economia social i solidària, així com l'adopció de models de negoci sostenibles i circulars que promoguin la utilització eficient de recursos i la reducció de l'impacte ambiental.
7. **Plans d'ocupació de qualitat:** Implementar programes i iniciatives per a la creació d'ocupació, facilitant la formació, l'orientació professional i la inserció laboral de la ciutadania.
8. **Promoció turística de la ciutat:** Realçar el valor del patrimoni cultural, natural, comercial, de reunions i d'esdeveniments de la ciutat, promoure la seva difusió i desenvolupar estratègies de projecció turística per atraure visitants i dinamitzar el sector.
9. **Comerç de proximitat i consum responsable:** Acompanyar al teixit comercial local, promoure el consum responsable i saludable, i enfortir els mercats municipals i les fires locals com a espais de dinamització i interacció ciutadana.
10. **Patrimoni cultural:** Fer del nostre patrimoni cultural una palanca d'impuls de promoció econòmica a través de la dinamització dels recursos patrimonials.

Objectius

Esplugues té com a **objectiu** promoure i garantir els drets de tota la ciutadania. A través d'aquesta estratègia, l'Ajuntament busca crear una ciutat més justa, inclusiva i solidària, on tota la ciutadania puguin gaudir d'una vida digna i amb igualtat d'oportunitats.

L'estratègia "Esplugues Ciutat de Drets" vol fer efectius els drets de totes les persones d'Esplugues. A través de polítiques socials i accions concretes, l'Ajuntament s'ha compromès a atendre les persones vulnerables i lluitar contra la pobresa i l'exclusió social. A través d'aquesta estratègia, Esplugues aspira a ser un referent de ciutat compromesa amb els drets humans i la justícia social, on totes les persones puguin gaudir d'una vida plena i digna.



Reptes

Per tal d'assolir la seva missió i el seu objectiu, l'Ajuntament configura els següents **reptes**:

1. **Drets Socials:** A tendre als col·lectius socials més vulnerables i persones en situació de dependència i lluitar contra la pobresa i l'exclusió social.
2. **Habitatge:** Garantir l'accés a un habitatge adequat i desenvolupar polítiques socials d'habitatge.
3. **Diversitat funcional:** Proporcionar atenció i suport a les persones amb capacitats diferents.
4. **Drets Civils i Ciutat Inclusiva:** Foment de la convivència, la tolerància i el respecte dels drets civils.
5. **Participació:** Potenciació de la transparència, participació i bon govern.
6. **Benestar animal:** Protegir i promoure el benestar dels animals, i fomentar la tinença responsable.
7. **Cooperació i Solidaritat:** Impulsar la cooperació internacional, la solidaritat i la cultura de la pau.
8. **Esplugues, ciutat feminista:** Promoure la igualtat de gènere i apoderar les dones.
9. **Memòria Democràtica:** Treballar en la preservació de la memòria històrica

Objectius

L'estratègia de Ciutat Saludable a Esplugues té com a **objectiu** millorar la qualitat de vida de la ciutadania al llarg de tots els seus cicles de vida, a l'hora que es promou la salut i el benestar de la població.

L'estratègia "Esplugues Ciutat Saludable" vol crear un entorn que afavoreixi el desenvolupament integral i la qualitat de vida de tota la ciutadania. A través d'aquesta estratègia, Esplugues aspira a millorar la cohesió de la ciutat i a ser un entorn acollidor i inclusiu on totes les persones puguin prosperar i gaudir d'una vida plena i satisfactòria.

Reptes

Per tal d'assolir la seva missió i el seu objectiu, l'Ajuntament configura els següents **reptes**:

1. **Infància, adolescència i família:** Protegir els drets de la infància i proporcionar suport a les famílies.
2. **Educació i Universitats:** Potenciar l'educació com a garantia d'igualtat d'oportunitats per a tothom.
3. **Cultura:** Promoure la participació en activitats culturals i crear espais culturals accessibles.
4. **Joventut:** Desenvolupar polítiques que afavoreixin als i les joves.
5. **Gent Gran Activa:** Fomentar l'activitat física i social per a la gent gran.
6. **Salut:** Aprofundir en el treball sobre salut comunitària en col·laboració amb els serveis d'atenció primària, salut i serveis socials.
7. **Esports:** Promocionar la pràctica esportiva i la vida saludable, per aconseguir una Esplugues físicament activa



Per avançar cap a les Estratègies s'han articulat un total de **5 prioritats** de govern que marquen les àrees d'interès crític de l'acció de govern que contribuirà a assolir els reptes de les Estratègies i completen el marc estratègic compartit de ciutat. Aquestes prioritats estan alineades amb les necessitats que s'han identificat a Esplugues.

Prioritats



1. Ciutat digital

L'Ajuntament d'Esplugues reconeix la necessitat de mantenir una actitud proactiva per aconseguir la seva visió de convertir-se en una **ciutat digital**, és a dir fer servir el potencial que pot oferir la tecnologia digital i de la informació per millorar la qualitat de vida de la ciutadania, optimitzar l'administració i oferir serveis més eficients i sostenibles.

D'aquesta manera, l'ajuntament aposta per una **transformació digital interna i externa**, fomentant l'ús de la Intel·ligència Artificial com a eina clau per millorar els serveis digitals municipals i modernitzar les infraestructures administratives.

En el sentit de la digitalització, la visió estratègica de la ciutat es concentra entre d'altres en la implicació en projectes de l'Internet de les coses (IoT), sensors, sistemes de comunicació avançats, intel·ligència artificial (IA) i anàlisi de dades, per recopilar informació en temps real sobre diversos aspectes de la ciutat, com el trànsit, el transport públic, la gestió de residus, el consum d'energia, la seguretat pública i la qualitat de l'aire, entre d'altres.

L'Ajuntament assumeix la **innovació** com un **element fonamental** per esdevenir una ciutat referent i millorar la **competitivitat de l'economia local** i també assumeix un paper exemplar de lideratge en termes d'innovació en la millora dels serveis públics, l'atenció a la ciutadania i les empreses, i l'eficiència operativa. També participa en **projectes** relacionats amb la **mobilitat urbana**, la **gestió intel·ligent i sostenible de l'energia**, així com projectes amb un fort component social per millorar la qualitat de vida dels seus ciutadans. A més, es busca introduir elements de gestió que racionalitzin les despeses de funcionament de l'Administració Pública i optimitzin l'**aprofitament dels recursos públics**.



2. Districtes d'innovació

El projecte dels Districtes d'Innovació d'Esplugues és una iniciativa ambiciosa destinada a **impulsar la transformació urbana i econòmica** d'Esplugues de Llobregat, amb l'objectiu de beneficiar tant aquesta localitat com a la regió metropolitana de Barcelona i Catalunya, i de posicionar-se dins del panorama d'innovació europeu. Aquest projecte integra la recerca, la tecnologia i el desenvolupament sostenible per estimular el creixement econòmic i millorar la qualitat de vida.

Es preveu convertir Esplugues en un **nou centre metropolità**, desenvolupant un ecosistema d'inversió i empreses centrat en la medicina del futur, la innovació i les startups (empreses emergents). Es planifica la creació d'infraestructures adequades, com oficines, habitatges, parcs i centres d'incubació, per promoure la recerca, la transferència de coneixements i la producció.

El projecte destaca quatre ecosistemes clau: **Recerca Mèdica i Biotecnologia, Salut i Estil de Vida, UrbanTech i Desenvolupament Sostenible, i Disseny de Productes i IA per al Desenvolupament Empresarial**, cadascun amb el seu focus específic, que des d'ara mateix estan marcant un camí cap a la innovació i el desenvolupament tecnològic.

El primer ecosistema o districte d'innovació d'Esplugues, situat a la part alta de la Diagonal, s'impulsa en sintonia amb el **Bioclúster d'innovació i salut**. Aquest districte busca concentrar un important sector farmacèutic i biomèdic, amb empreses de referència com Synlab, Aldo Union, Salvat, Made of Genes o Galenicum. En aquest emplaçament ja existeix un element tractor que és l'Hospital Sant Joan de Déu, el Pediàtric Cancer Center i el pròxim centre de recerca i tractament de les malalties minoritàries (UNICAS).

La iniciativa fomenta la localització de noves empreses vinculades a les tecnologies mèdiques aplicades a les ciències de la salut, la biomedicina i la indústria farmacèutica, beneficiant-se de la **proximitat** a diverses **institucions acadèmiques i de recerca de referència**, com la Universitat Politècnica de Barcelona amb el supercomputador Mare Nostrum, Barcelona Tech, Universitat de Barcelona, IESE, ESADE, UIC, Institut Químic de Sarrià i l'Hospital Clínic.

Per assolir aquests objectius, l'estratègia urbanística jugarà un paper crucial. Es buscarà una planificació àmplia i integrada que transformi **Esplugues** en un **HUB d'innovació**, atraient talent i inversió i fomentant un creixement econòmic sostenible. La planificació buscarà integrar-se de manera harmònica amb l'entorn metropolità de Barcelona, expandint la capacitat d'innovació de la regió i connectant-se amb altres centres d'innovació a nivell europeu.

4x100%

Millorem l'espai públic

3. Programa 4x100

Esplugues vol ser una **ciutat cuidada, neta, accessible, inclusiva i sostenible**. És un projecte històric de millora urbana amb una inversió prevista de 35 M€ en 4 anys. El projecte preveu actuar en els 220 carrers de la ciutat i en els nous que s'afegiran fruit de la urbanització de la nova àrea de Montesa diferents operacions de microurbanisme: treballs de manteniment, millora de voreres, asfaltat, enllumenat, zones verdes, així com nou mobiliari urbà, entre d'altres.

Les actuacions es duran a terme amb criteris de perspectiva de gènere, partint de la premissa que un carrer ben urbanitzat i il·luminat es percep també com a més segur.

En aquest sentit, aquesta actuació integral en l'espai públic es realitzarà per fases. En la primera fase, el període de la qual abasta des d'octubre de 2023 fins a agost del 2024, actua en 40 carrers i suposa una inversió global de 4,4 milions d'euros, part d'ells finançats pels fons europeus Next Generation. Les fases posteriors, cadascuna d'un any, abastaran fins a l'estiu del 2027. En cada període anual s'actuarà en uns 60 carrers.

Les obres incloses responen a diversos criteris, que tenen com a objectiu comú la millora de l'espai públic del municipi, d'una manera integral, fent-lo més amable per als vianants i més sostenible, i pensant també en col·lectius vulnerables:

- **Accessibilitat.** A més de seguir amb actuacions per a fer accessibles els passos de vianants, en la línia de fer d'Esplugues una ciutat inclusiva, les millores per a l'accessibilitat inclouen senyalitzar els passos de zebra de les vies principals i de les situades en camins escolars amb pictogrames per a facilitar el seu ús a persones autistes. Així mateix, es millorarà l'accessibilitat en totes les parades de bus urbà, adequant-les a persones amb mobilitat reduïda, i s'instal·laran marquesines on encara no hi hagi.
- **Millora de l'estat de l'espai públic.** Es repararan voreres i trams d'asfalt que presentin una certa deterioració, així com espais d'ús lúdic.
- **Seguretat.** Les obres contribuiran a fer espais més segurs, ja que cap carrer quedarà sense una il·luminació adequada.
- **Global.** Un dels aspectes més ambiciosos del pla és que no deixaran cap barri i cap carrer sense actuació de millora.



4. Ciutat segura

Esplugues vol que tots els **veïns i veïnes es sentin segurs i segures**.

La seguretat és un dels pilars de les societats avançades, sense seguretat no hi ha llibertat ni democràcia. La Seguretat no només es tracta de la policia, que també, sinó d'abordar tots aquells paràmetres que generen sensació d'inseguretat, com podem ser espais públics foscos o tancats.

I també evidentment és una qüestió que s'aborda policialment des d'un model de prevenció i proximitat, un model de policia comunitària, que és el que tenim implantat a Esplugues, on intentem avançar-nos als problemes abans que es produeixin.

Tot això acompanyat d'una coordinació efectiva amb Mossos d'esquadra i la resta de cossos i forces de seguretat de l'Estat. Un dels grans projectes d'inversió serà precisament la nova Comissaria de la Policia Local.



5. Ciutat que cuida

L'estratègia "**Esplugues Ciutat de Drets**" vol fer **efectius els drets de totes les persones** d'Esplugues. A través de polítiques socials i accions concretes, l'Ajuntament s'ha compromès a atendre les persones vulnerables i lluitar contra la pobresa i l'exclusió social. Volem ser referents de ciutat compromesa amb els drets humans i la justícia social.

Per la seva part l'estratègia "**Esplugues Ciutat Saludable**" vol crear un entorn que afavoreixi el desenvolupament integral i la qualitat de vida de tota la ciutadania, per millorar la cohesió de la ciutat i a ser un entorn acollidor i inclusiu on totes les persones puguin prosperar i gaudir d'una vida plena i satisfactòria, gaudir de l'esport i la cultura.

D'aquesta manera, Esplugues postula com una **ciutat que cuida** la seva ciutadania, que posa un fort enfocament en la innovació, l'ocupació i la millora de la qualitat de vida. Per tant, és una ciutat que prioritza el benestar de la seva ciutadania.

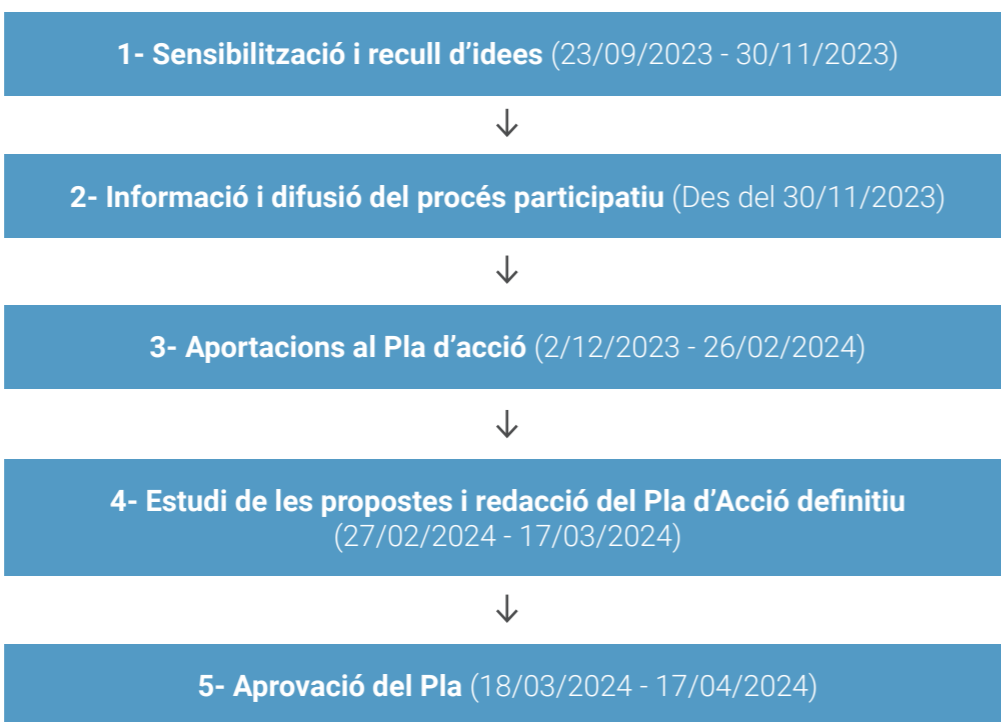
Procés participatiu

2. PROCÉS PARTICIPATIU

Per al disseny del Pla d'Acció de l'AUE2030 ha resultat clau comptar amb la col·laboració de la quàdruple hèlix, motiu pel qual s'han activat espais de treball col·laboratiu conjuntament entre la ciutadania, personal de l'administració, entitats ciutadanes, empreses, centres de formació altres institucions.

S'ha desenvolupat un procés participatiu amb l'objectiu de recollir aportacions i noves idees per al Pla d'Acció de l'Agenda Urbana Esplugues 2030 i el Pla d'Actuació Municipal 2023-2027.

1. Moments del procés



2. Principals accions

Sensibilització

A través del projecte Missió ODS es van donar a conèixer els Objectius de Desenvolupament Sostenible i l'Agenda 2030 al conjunt de la ciutadania, teixit econòmic i social, amb un enfocament lúdic. Al projecte van participar més de 10.000 persones durant els mesos de juny a desembre de 2023.



Una de les accions destacades va ser el joc interactiu "Missió ODS", el qual va incloure una pregunta específica relacionada amb l'Agenda Urbana Esplugues 2030:

Esplugues està elaborant la seva Agenda Urbana 2030 per definir els projectes de futur de la ciutat, en línia amb l'Agenda 2030 i la consecució dels ODS. Tens alguna proposta per dissenyar l'Esplugues del futur?

Durant els mesos de juny a desembre de 2023, Esplugues ha posat els Objectius de Desenvolupament Sostenible en el centre de la vida pública a través del joc i amb la col·laboració de dos personatges de ficció: PODS, positiu i implicat i NODS, negatiu i desmotivats, que van arribar a Esplugues per a ajudar-nos a aconseguir la Missió ODS.

Un dels objectius del projecte ha estat la generació de col·laboracions i sinergies entre els i les participants, qualsevol que hagi estat el seu nivell d'implicació i el seu perfil. Es va pretendre que, sota el paraigua de les accions proposades, els i les participants descobriessin allò que ens uneix a tots i totes en aquesta missió d'assolir l'aplicació dels ODS per a 2030, a Esplugues de Llobregat. La importància dels petits canvis en la presa de decisions diària de les persones, entitats, empreses i administració han estat la diana en la qual s'ha centrat el projecte, per a posar en marxa la roda del canvi.

ESPLUGUES – Missió ODS ha suposat el tret de partida del procés participatiu, sembrant les bases de la informació, difusió i sensibilització sobre l'Agenda 2030 on s'han desenvolupat les accions posteriors.

Difusió del procés



Fig. 2
Punt mòbil de participació

Més de 2.500 persones han estat informades del procés a través dels canals següents:

- 2 trameses de correus electrònics (al desembre i al gener) a les persones registrades al portal Esplugues Participa (2.135 persones)
- 90 trucades i enviament d'1 correu electrònic a la base de dades de persones participants en altres processos participatius (250 persones).
- 1 correu electrònic al directori d'entitats d'Esplugues (170 entitats).
- 4 notícies publicades a la revista El Pont i 1 al Butlletí d'entitats i voluntariat d'Esplugues.
- 69 publicacions a xarxes socials del perfil Esplugues Participa (Instagram i X).
- Vídeo "Projectes clau de l'Agenda Urbana 2030 d'Esplugues, amb 63 visualitzacions.
- 4 punts de participació mòbil, per donar a conèixer el procés i animar a les persones a participar, amb 70 persones informades i la participació activa de 24 persones:

- 📍 4/01- c/ Església, davant del Campament màgic d'en Fanguet i la Terrisseta
- 📍 10/01- Rambla Verge de la Mercè
- 📍 15/01- Rambla del Carme
- 📍 18/01- Parc Pou d'en Fèlix

 [Enllaç vídeo AU 2030 d'Esplugues](#)

Pla d'Acció de l'Agenda Urbana Esplugues 2030

Participa!

TALLERS

Informació dels projectes estratègics i recollida d'aportacions i noves idees al Pla

ESPLULAB	18/01 a les 18 h (Espai Baronda)
MARXA EXPLORATÒRIA	20/01 a les 11 h (Pl. Santa Magdalena)
CAMINADA GENT GRAN	25/01 a les 10h (Pl. Santa Magdalena)
RUTA EN BICI	27/01 a les 11 h (Pl. Santa Magdalena)

Fig. 3
Tallers del Procés Participatiu

Aportacions i noves idees

S'ha habilitat un apartat específic al portal Esplugues Participa amb informació del procés i espais per recollir aportacions als 32 Objectius Estratègics i propostes de noves idees. Ha pogut participar qualsevol persona, major de 16 anys, empadronada a la ciutat d'Esplugues. Han participat un total de 25 persones fent aportacions i/o comentaris a títol individual.



Fig. 4
Festa de la inclusió i el voluntariat

Per facilitar la participació, s'han realitzat 7 tallers participatius en diferents formats i amb públic objectiu diferent, amb un total de 119 participacions (hi ha persones que han participat a 2 tallers):

- 02/12 - **Festa de la inclusió i el voluntariat**: projecció del vídeo de l'AUE2030 i recull de propostes ubicant-les al mapa d'Esplugues (6 estratègies de ciutat).
- 18/01 - **Taller a l'Esplulab**: enfocat als projectes de ciutat relatius a innovació i desenvolupament econòmic (Ciutat innovadora i Ciutat d'oportunitats).
- 20/01 - **Marxa exploratòria**: observació de l'espai públic i de les accions amb perspectiva de gènere i tenint en compte les necessitats dels diferents col·lectius (Ciutat sostenible, Ciutat de drets i Ciutat saludable).
- 25/01 - **Caminada de la gent gran**: enfocada en la mobilitat i l'accessibilitat (Ciutat de drets, Ciutat saludable).
- 27/01 - **Ruta en bici**: enfocada als grans projectes transformadors de ciutat i la mobilitat sostenible d'Esplugues (Ciutat sostenible, Ciutat d'oportunitats).
- 31/01 - **Marxa exploratòria amb perspectiva de gènere**: observació de l'espai públic i de les accions del Pla amb perspectiva de gènere i detectant els punts foscos dels diferents barris (Ciutat segura, Ciutat de drets).
- 26/02 - **Taller amb infants i joves**: recull d'aportacions i noves idees sobre els projectes que afecten la infància i la joventut, vehiculat a través dels i les representants del Fòrum de la Infància i Adolescència i dels Influxjoves (6 estratègies de ciutat).

Fig. 5
Marxa exploratòria



Les actes dels diferents tallers, així com les aportacions i propostes rebudes i la seva valoració tècnica, es troben publicades al portal Esplugues Participa.

Durant la fase d'Aportacions al Pla d'Acció s'han recollit 69 aportacions diferents.

Un cop realitzats els tallers participatius, les persones participants han pogut emplenar un formulari d'avaluació d'aquests. S'han recollit 24 respostes, amb els resultats següents:

- Més de la meitat de participants han estat dones.
- 4 de cada 10 persones han estat majors de 65 anys.
- La majoria de participants han estat del barri la Plana (54,5%)
- Pel que fa als tallers amb recorregut, han estat valorats com adequats i accessibles, amb una puntuació superior al 8 sobre 10 (sent 10 molt adequat i/o molt accessible).
- La valoració general del taller és de 8,2 sobre 10.
- S'han recollit 15 noves aportacions al Pla.

De manera posterior s'ha realitzat el **Consell de Ciutat d'Esplugues**, el 3 d'abril de 2024. Durant la sessió s'ha presentat l'Agenda Urbana Esplugues 2030 i s'ha realitzat una dinàmica participativa en la qual, les 46 persones participants, han pogut fer aportacions al document final. En total s'han recollit 39 aportacions i comentaris (36 aportacions en la mateixa sessió i 3 el dia següent a la celebració del Consell de Ciutat), algunes de les quals estaven repetides.

En total, incloent les diferents fases del procés, s'han recollit **121 aportacions diferents**, de les quals s'han acceptat 99 (vegeu quadre-resum a l'annex). La majoria d'accions ja estaven recollides al Pla d'Acció inicial.

Resum dels resultats

- ✓ + 2.500 persones informades
- ✓ 4 punts mòbils
- ✓ 7 tallers participatius + Consell de Ciutat
- ✓ + 170 participants
- ✓ 99 aportacions/noves idees acceptades (de 121 rebudes)

Pla d'acció

El Pla d'Acció de l'Agenda Urbana Esplugues 2030 identifica **6 Estratègies, 5 Prioritats, 32 Objectius Estratègics i 221 accions.**

Cadascun dels 32 Objectius Estratègics s'alineja amb:

- Els 10 Objectius Estratègics de l'Agenda Urbana Espanyola
- Els 17 ODS de l'Agenda 2030

Cadascuna de les **221** accions s'alineja amb:

- Els 30 Objectius Específics de l'Agenda Urbana Espanyola
- Les 169 Metes de l'Agenda 2030.

A continuació es mostren:

- La **bateria d'accions** amb les 6 estratègies, els 32 Objectius Estratègics i les **221** accions amb la seva descripció.



- Ciutat digital inclusiva
- Organització digital

OE1 Ciutat digital inclusiva, sense deixar ningú enrere

- 1 **Redacció i implementació del Pla de Transformació Digital** per donar resposta als reptes de ciutat, així com als objectius definits en el pla de govern, a escala d'organització i de ciutat, per aconseguir millorar la qualitat de vida de la ciutadania, amb serveis de qualitat, eficients i personalitzats.
- 2 **Oficina de Gestió de Dades.** Consolidació de l'oficina de gestió integral de dades, per esdevenir una organització data driven i poder prendre decisions més eficients i objectives per millorar la qualitat dels serveis.
- 3 **Continuació del desplegament de l'EspluLab.** Creació d'EspluInnova, un laboratori públic d'innovació, experimentació i divulgació, en cooperació amb l'entorn empresarial.
- 4 **Desplegament i consolidació de tecnologia a la via pública i als serveis orientats a la ciutadania.** Xarxa de sensòrica LoraWan, tot incrementant el nombre de gateways i sensors a la ciutat, instal·lació de càmeres, etc.

OE2 Organització digital. Innovació en els mecanismes de governança i atenció a la ciutadania

- 5 **Ciberseguretat.** Servei de suport integral 24/7 365 dies, per a implementar protocols i sistemes per a fer l'Ajuntament més resiliència contra a atacs informàtics.
- 6 **Lloc de treball en mobilitat.** Desplegament del projecte per tal d'afavorir la mobilitat dels/les treballadors/es, la implantació del protocol de teletreball i fer una gestió eficient dels espais físics. Implantació del software de gestió del teletreball.
- 7 **Automatització de processos amb RPA, machine learning i IA.** Desplegament a l'Ajuntament, automatitzant aquells processos amb tasques repetitives i de poc valor afegit per ajudar els diferents serveis en la prestació dels seus serveis.
- 8 **Plataforma integral de gestió administrativa.** Posada en marxa d'un pla de renovació de la plataforma (gestor d'expedients, seu electrònica, etc.) per assolir els objectius definits en l'estratègia de transformació digital de l'Ajuntament.
- 9 **Nou model de gestió dels espais i equipaments municipals.** S'iniciarà amb l'Espai Corberó i el Convent Montsió.
- 10 **Reforma del Saló de Plens.** S'ampliarà, atenent a les noves obligacions derivades de l'augment del nombre de regidors i regidores municipals d'acord amb la previsió d'augment de la població del municipi.
- 11 **Millora de l'atenció ciutadana personalitzada i de proximitat**
- 12 **Elaboració d'un nou Pla de Comunicació,** definint les estratègies i accions comunicatives per als pròxims anys.



• Seguretat ciutadana i convivència

OE3 Seguretat ciutadana i convivència activa per teixir llaços de confiança a Esplugues

- 13 **Nova seu de la Policia Local.** Ubicada a l'ARE Montesa, alhora es preveu que hi haurà un circuit de seguretat viària i una aula de formació.
- 14 **Reforma del local de Protecció Civil**
- 15 **Renovació d'instal·lacions semafòriques**
- 16 **Dotació de la Policia Local amb noves eines tecnològiques** per ampliar la capacitat del servei, disminuir el temps de reacció i donar una millor resposta ciutadana.
- 17 **Redacció d'una nova ordenança de convivència i civisme, i millora de la regulació de l'ús privatiu de l'espai públic**
- 18 **Realització de models i protocols per a l'anticipació de conflictes.** Desenvolupament de mesures que donin resposta a les necessitats comunitàries.
- 19 **Reclamació, a la Generalitat, de l'ampliació de la dotació de Mossos d'Esquadra a la comissaria d'Esplugues,** en nombre suficient per atendre la seva competència de seguretat ciutadana.



ciutat sostenible

- Programa 4x100
- Urbanisme transformador
- Millora de l'espai públic
- Residus i neteja de la via pública
- Mobilitat i qualitat de l'aire
- Emissions derivades del transport
- Canvi climàtic
- Biodiversitat urbana
- Serveis de salut pública
- Eficiència energètica i arquitectura sostenible

OE4 Programa 4x100

Actuacions en els 220 carrers del municipi mitjançant operacions de microurbanisme: treballs de manteniment, millora de voreres, asfaltat, enllumenat, zones verdes, així com nou mobiliari urbà, entre d'altres. El Programa s'actualitza de forma anual.

- 20 Reforma de carrers:** Severo Ochoa, Lluís Millet, Isidre Martí, Francesc Moragas, Dolors Barceló, Carme, Verge de la Mercè, accés a la plaça Mireia per Pau Vergós, entre d'altres.
- 21 Urbanització de carrers:** ARE Montesa, Can Clota Sud – Can Cervera, plaça del Mercat de la Plana.
- 22 Ampliació del Pont d'Esplugues,** amb l'execució d'un carril bici.
- 23 Reforma de l'antic llac del Parc dels Torrents.** Construcció d'un correcan.

OE5 Urbanisme com a element transformador de la ciutat

- 24 Adequació de les figures de planejament urbanístic per als projectes estratègics de futur de la ciutat:** nou CAP, hotel de pacients l'Hospital Sant Joan de Déu, convent Montsió, nou Auditori, seu de la Policia Local, residència a Ca n'Oliveres, Vil·la Victoria o Castell dels Tres Dragons, nous supermercats, aparcament al carrer Doctor Turró, edifici de la brigada municipal, equipaments al barri de Can Vidalet, entre d'altres.
- 25 Treball en el Pla Director Urbanístic de l'Àrea Metropolitana de Barcelona**
- 26 Inici del desenvolupament del Pla Parcial de la zona Robert Brillas:** carrers Nou, Àngel Guimerà i Laureà Miró.
- 27 Desenvolupament del Pla d'Inspecció d'Activitats**
- 28 Desenvolupament del Pla Especial per limitar el canvi d'ús de comercial a residencial**
- 29 Nou planejament urbanístic per a la reactivació de les zones industrials**

OE6 Millora de l'espai públic per consolidar la cohesió social i el creixement econòmic

- 30 **Desenvolupament dels Districtes d'Innovació d'Esplugues.** Treball per a què Esplugues esdevingui una Nova Centralitat mitjançant els Districtes d'Innovació de Porta Diagonal, Can Clota, Can Vidalet i Can Cervera.
- 31 **Desenvolupar el Pla d'infraestructures verdes i viàries Can Clota-Can Cervera**
- 32 **Transformació de la B-23.** Impulsar conjunt amb l'AMB i Generalitat de Catalunya per convertir-la en la prolongació de l'avinguda Diagonal de Barcelona, integrada en el medi urbà.
- 33 **Programa d'eliminació dels punts foscos.** Detecció col·laborativa de punts foscos i estudi tècnic per a la millora de l'enllumenat públic.
- 34 **Programa anual de millora dels parcs infantils.** Dotació, dins de cada exercici, d'una partida econòmica finalista.
- 35 **Projecte de remodelació de la zona d'equipaments de Can Vidalet**
- 36 **Ampliació i millora dels nous contractes de manteniment d'espai públic, espais infantils, escoles i equipaments**
- 37 **Adequació i legalització instal·lacions elèctriques espai públic**
- 38 **Auditoria de l'estat de conservació dels ponts i Pla de manteniment**
- 39 **Execució del seguiment d'obres de companyies de serveis**
- 40 **Creació d'Horts Urbans.** A partir de la col·laboració amb TRAM per a l'establiment d'horts urbans al voltant del Pont d'Esplugues.
- 41 **Recuperació dels quioscos en desús** per a activitats d'interès municipal.
- 42 **Adequació coberta i façana del cementiri**
- 43 **Millora de la videovigilància dels equipaments municipals**

OE7 Millora de la reducció, reutilització i el reciclatge de residus i de la neteja de la via pública

- 44 **Recollida selectiva de residus i neteja de la via pública.** Renovació del contracte de recollida selectiva i neteja de la via pública i nova taxa de recollida selectiva, tot implantant un nou model més sostenible i eficient i que compleixi amb les directives europees que obliguen a recollir de forma selectiva el 65% de la brossa al 2035.
- 45 **Deixalleria municipal.** Ampliació del servei establint nous punts de recollida a la ciutat per facilitar el correcte reciclatge, i disminuir el volum dipositat als contenidors de rebuig.
- 46 **Redacció del Pla d'Actuació de Millora i Optimització de les Recollides Selectives dels Residus Municipals (PLAMIR).**
- 47 **Millora de l'equipament municipal del carrer Nord** on s'ubiquen les Unitats Operatives d'Instal·lacions i d'Emergències.
- 48 **Nou sistema de recollida per als grans generadors de residus.** S'adreça a l'àmbit d'activitats, tant activitats econòmiques com equipaments i dependències municipals, i es troba integrat dins del contracte de recollida selectiva de residus i neteja de la via pública.

OE8 Mobilitat sostenible, activa i accessible i millora de la qualitat de l'aire

- 49 **Renovació del Pla de Mobilitat Urbana i Sostenible d'Esplugues.** Programació de les solucions als nous reptes de mobilitat a mitjà termini.
- 50 **Ampliació de la Zona de Baixes Emissions (ZBE).** S'incorporaran sensors de contaminació i pantalles informatives.
- 51 **Pla d'accessibilitat universal i d'eliminació de barreres arquitectòniques.** Implantació progressiva, creant una partida econòmica específica de caràcter anual.
- 52 **Creació de noves zones de trànsit pacificat** per fomentar la mobilitat activa i sostenible i garantir una bona qualitat de l'aire.
- 53 **Extensió i millora de la xarxa ciclable.** Nous carrils bici a l'avinguda Cornellà, carrer Àngel Guimerà i Diagonal Sud.
- 54 **Instal·lació d'aparcaments per a Vehicles de Mobilitat Personal (VMP)** als principals equipaments de la ciutat, amb servei de recàrrega elèctrica inclosa.

- 55 **Zones d'estacionament regulades exclusives per a residents** (Zona Verda i d'altres), per facilitar l'aparcament dels residents.
- 56 **Col·laboració amb l'AMB i TMB en la millora del servei de busos a la ciutat.** Augment de les freqüències de les línies JM, 68, 78 i 67, així com la creació de noves connexions amb la resta del Baix Llobregat i l'Hospitalet.
- 57 **Reclamació a la Generalitat de l'inici de les obres d'ampliació de l'L3 de Metro.** Es preveuen dues noves parades a Esplugues: a l'Hospital Sant Joan de Déu i a Esplugues Centre.

OE9 Reducció de les emissions d'efecte hivernacle derivades del transport

- 58 **Electrificació de la flota de vehicles municipals.** Continuació amb el programa anual.
- 59 **Infraestructura de recàrrega per a vehicles elèctrics.** Desplegament de la infraestructura de recàrrega.
- 60 **Motocicleta elèctrica compartida.** Implantació d'un servei similar a l'AMBici.
- 61 **Distribució sostenible de mercaderies.** Desplegament del projecte consistent a evitar al màxim el desplaçament de vehicles de distribució de mercaderies i paqueteria i que aquests estiguin basats en solucions sostenibles i no contaminants.

OE10 Mitigació i adaptació al canvi climàtic

- 62 **Desenvolupament del Pla d'Acció per l'Energia Sostenible i el Clima (PAESC).**
- 63 **Desenvolupament el Pla de renovació i ampliació de l'arbrat**
- 64 **Desenvolupament del Pla d'ombres.** Execució d'accions per tal de dotar la ciutat d'ombres amb l'objectiu d'assolir l'adaptació al canvi climàtic. S'inclouen accions com la instal·lació de pèrgoles i tendals per generar ombra a l'espai públic.
- 65 **Desenvolupament del Pla d'itineraris naturals i refugis climàtics.**
- 66 **Reg intel·ligent del verd urbà.** Augmentar l'eficiència i disminució del consum d'aigua.

- 67 **Desenvolupament del Pla contra la sequera**
- 68 **Implantació de sensors i elements de control de la qualitat de l'aire i salut pública.** En algunes de les actuacions de la Fase 1 del Programa 4x100 s'inclouran sensors de mesura de qualitat de l'aire.
- 69 **Instal·lació de plaques fotovoltaïques als equipaments municipals.** Inici a les escoles públiques.
- 70 **Col·laboració amb l'Oficina Local d'Habitatge en la constitució de la Comunitat Energètica Local.** Es realitzarà un assessorament jurídic per la implementació de les Comunitats Energètiques
- 71 **Assoliment del 100% d'energia verda.** Impuls d'un programa que cobreixi les necessitats municipals.

OE11 Increment de la biodiversitat urbana

- 72 **Presentació del disseny del nou gran corredor verd a la ciutat.** Connexió Collserola – Parc dels Torrents – Camí de Ca Nyac i Can Boixeres (l'Hospitalet).
- 73 **Connexió nord-sud del Parc dels Torrents.** Condicionament i accessos per a la realització de grans activitats al sud i projecte de millora al nord (entarimats, talussos, vegetació, etc.)
- 74 **Projecte de renovació de Parc Pou d'en Fèlix**
- 75 **Desenvolupament del Pla Director de verd urbà.** Desplegar les directrius a seguir en matèria de gestió del verd urbà.
- 76 **Protecció del patrimoni natural del Parc Natural de la Serra de Collserola**

OE12 Millorar el serveis de salut pública

- 77 **Execució del Pla per reforçar i ampliar els serveis de protecció de la salut**
- 78 **Servei de control integral de plagues a la via pública, parcs i jardins i equipaments públics**
- 79 **Implementació del servei de control d'aus urbanes.** Es realitzarà una diagnosi i un pla d'acció que inclourà mesures correctores i preventives.
- 80 **Servei prevenció i control de la legionel·la a les instal·lacions municipals d'Esplugues**

OE13 Foment de l'eficiència energètica i l'arquitectura sostenible

- 81 **Nova ordenança d'edificació.** Millora de la sostenibilitat i eficiència energètica dels edificis (aïllaments, materials sostenibles, instal·lacions per a vehicles elèctrics, plaques fotovoltaïques, recollida aigües pel seu ús, aerotèrmia, etc.).
- 82 **Programa per aconseguir certificació energètica "A" als edificis i equipaments municipals.** Es realitzarà una avaluació gradual dels edificis i equipaments municipals i s'establiran una sèrie de mesures correctores.
- 83 **Desenvolupament del Pla de millora de l'eficiència energètica.** Execució d'actuacions d'eficiència energètica en edificis municipals.
- 84 **Implementació de sistemes de telegestió en edificis i equipaments municipals.** Es realitzarà de forma gradual, al 2024 s'implementarà en un total de 10 equipaments.
- 85 **Reforma de la Casa de la Vila**
- 86 **Renovació i legalització de les instal·lacions elèctriques d'edificis**
- 87 **Establir criteris ambientals en els plecs de les obres públiques i privades**

ciutat d'oportunitats

- Impuls econòmic i innovació
- Comerç de proximitat
- Ocupació de qualitat
- Desenvolupament econòmic i social

OE14 Impuls econòmic i innovació, potenciant infraestructures i sinergies per al creixement de la ciutat

- 88 Creació d'un ecosistema d'investigació, coneixement i producció en l'àmbit de les ciències de la salut, la biomedicina i la indústria farmacèutica al Districte d'Innovació de Porta Diagonal.** Aprofitament de les edificacions previstes al sector de Porta Diagonal destinades a activitat econòmica, tot creant sinergies amb el Bioclúster d'Innovació i Salut.
- 89 Bioclúster d'Innovació i Salut.** Consolidació de la governança i impuls de l'establiment de l'ecosistema empresarial de la ciutat en aquest clúster.
- 90 Elaboració del Pla Estratègic de Desenvolupament Econòmic Local i de l'Ocupació,** que servirà de marc estratègic, juntament amb els agents econòmics i socials de la ciutat, per potenciar el creixement d'Esplugues.
- 91 Impuls i adequació dels polígons d'activitat econòmica existents**
- 92 Xarxa Metropolitana d'Oficines d'Atenció a l'Empresa.** Implantació d'aquest model metropolità per facilitar tots els tràmits de l'empresa amb l'ajuntament, assegurant una interlocució personalitzada i prestant una sèrie de serveis orientats a millorar la competitivitat de les empreses del municipi.
- 93 Programes de formació i suport per a les persones aturades, emprenedores i startups.** Realització de cursos, tallers, monitoratge i assessorament legal i financer.
- 94 Equipament "El Pescaito".** Conversió en un punt de referència d'un nou model de desenvolupament econòmic local amb l'objectiu d'impulsar l'economia local, generar ocupació digna i oportunitats per a tothom.

OE15 Promoció del comerç de proximitat

- 95 Zona comercial local pacificada al centre de la ciutat,** amb preferència pel vianants.
- 96 Programes de fidelització.** Consolidar la plataforma de comerç local jocomproaesplugues.cat.
- 97 Activitats de dinamització del comerç local.** Foment de la participació publicoprivada.
- 98 Programa de suport a l'ecosistema comercial de la ciutat** (comerç, restauració i mercats). Suport en diferents àmbits, com en la gestió empresarial, màrqueting o vendes.
- 99 Actualització dels mercats ambulants actuals.** Transformació dels mercats ambulants del municipi adaptant-los a les noves tendències de consum i aportant més diversitat a través de, per exemple, parades d'alimentació.

- 100 **Consolidació de les actuacions de reactivació del sector comercial.** Entre altres actuacions, digitalització dels comerços a través del projecte Esplugues Comerç 4.0, cofinançades pels fons NextGenEU.
- 101 **Consolidació dels dos mercats municipals com a motor econòmic dels barris, tot** assegurant la màxima ocupació dels seus espais comercials.
- 102 **Projecte, enderroc i urbanització provisional de la carpa del Mercat Municipal la Plana**
- 103 **Incentivació de la creació d'espais de trobada, aprenentatge, reflexió col·lectiva i cooperació per l'impuls d'iniciatives locals d'economia social i solidària**

OE16 Creació i manteniment d'ocupació i amb drets.

- 104 **Programes per fomentar la contractació.** Accions adreçades a persones amb discapacitat, joves sense experiència laboral, persones aturades de llarga durada i altres col·lectius en situació de vulnerabilitat, promocionant la seva ocupació.
- 105 **Cursos i programes de formació** per millorar les competències laborals i l'actualització dels coneixements, amb especial atenció als col·lectius més vulnerables. Suport a la millora de l'ocupabilitat de les persones a través de l'orientació laboral.
- 106 **Planificació d'un programa de formació i orientació laboral per a joves estudiants d'Esplugues**
- 107 **Col·laboració amb les empreses privades, les organitzacions sindicals i les entitats del tercer sector.** Promoció d'una cultura laboral basada en la igualtat efectiva entre homes i dones, la diversitat i la inclusió, tot fomentant la col·laboració socialment responsable dels agents públics i privats del territori.

OE17 Contribuir al desenvolupament econòmic i social promovent la dinamització turística dels recursos culturals i empresarials de la ciutat

- 108 **Millora de la infraestructura turística i comercial.** Coordinació d'esforços amb el Consorci de Turisme del Baix Llobregat i el sector privat per oferir una experiència d'alta qualitat als visitants. Establir aliances amb els agents públics i privats del territori per atreure un turisme de qualitat al municipi.
- 109 **Espai Corberó i Convent de Montsió.** Aprofitar les oportunitats que ofereixen com espais per al desenvolupament d'activitats econòmiques i culturals.

- 110 **Finalització del projecte museístic d'Esplugues.** Elaboració del projecte del museu de "La Rajoleta" Pujol i Bausis (incloent la rehabilitació dels Forns d'Ampolla) i redefinició del Museu Can Tinturé.
- 111 **Elaboració del Pla Estratègic de Turisme**
- 112 **Adhesió a la Red de Destinos Turísticos Inteligentes**
- 113 **Elaboració del Pla Director de Patrimoni Cultural**
- 114 **Estudiar la creació d'un espai o centre d'interpretació de memòria de la fàbrica Montesa**



ciutat de drets

- Cohesió social, cures, igualtat i desenvolupament
- Participació, cooperació i projecció internacional
- Parc d'habitatge protegit
- Igualtat de gènere i violència masclista
- Col·lectiu LGTBI
- Convivència intercultural
- Ciutat amiga dels animals
- Memòria Democràtica

OE18 Cohesió social, cures, igualtat i desenvolupament vital per a tothom

- 115 Desenvolupament del servei d'intervenció socioeducativa no residencial per a infants i adolescents (SIS).** Oferint activitats adequades a cada franja d'edat pel que fa a la petita infància, la infància i l'adolescència, partint d'una atenció integral a les famílies.
- 116 Implementació del Servei d'Orientació i Atenció a les Famílies (SOAF),** un servei de caràcter universal dirigit a totes les famílies on rebre suport i acompanyament sobre les relacions familiars i les qüestions relacionades amb l'educació dels fills/es.
- 117 Impuls del Punt d'Atenció a la Ciutadania continuat en el temps (PAC Social 365)**
- 118 Elaboració del Pla Local d'Acció Comunitària Inclusiva (PLACI).** Impulsant l'acció comunitària i la inclusió social.
- 119 Programa de lluita contra la pobresa energètica.** Protegint als col·lectius més vulnerables i defensant l'accés als serveis bàsics d'aigua i energia.
- 120 Creació d'un Centre d'Atenció i Recursos per a la diversitat funcional**
- 121 Desenvolupament del Pla d'Actuació Municipal en l'àmbit de les persones amb discapacitat**
- 122 Obertura de l'espai Esplugues Ciutat Cuidadora.** Contribuint a reconèixer el valor social de la cura, i a garantir-ne el dret a cuidar i a ser cuidat en condicions de dignitat i qualitat, tot reduint les desigualtats de gènere que suposen les cures.
- 123 Construcció d'equipaments de barri.** Emplaçats al barri de Can Clota, la Plana i Montesa
- 124 Construcció d'una residència per a persones amb pluridiscapacitat** al solar de Ca n'Oliveres, cedit a la Generalitat. Recuperació, davant la inacció de la Generalitat en el compliment de les seves obligacions, i posada en servei a través de la col·laboració entre l'Ajuntament i el tercer sector social.

OE19 Promoure la innovació en la participació, cooperació i projecció internacional com a palanca de progrés social

- 125 Elaboració d'un Pla de participació.** El Pla inclourà, entre d'altres, un reglament amb mètodes innovadors per afavorir la participació inclusiva de tota la ciutadania.
- 126 Avaluació de l'impacte de la participació infantil i juvenil.** Revisant les accions i projectes realitzats a curt, mitjà i llarg termini.
- 127 Participació en projectes europeus** que suposin un valor afegit i un impuls a les polítiques municipals.
- 128 Continuació del desplegament del Pla de Projecció Internacional**
- 129 Desplegament del Pla de Cooperació.** Èmfasi en el treball conjunt amb empreses locals per desenvolupar projectes de cooperació internacional.
- Contribució a respondre a crides en l'àmbit de l'acció humanitària en territoris afectats per emergències i crisis.
 - Difusió a la ciutadania de les tasques en matèria de cooperació internacional que exerceixen entitats i Ajuntament per tal d'ampliar la participació de la ciutadania i dels agents de cooperació.
- 130 Consolidació dels processos existents de cooperació tècnica directa municipal** en l'àmbit estratègic d'igualtat de gènere (projecte JUSUR) i generar oportunitats de participació en nous projectes a partir del valor afegit de l'Ajuntament en determinats serveis i iniciatives municipals (àmbit de la salut).
- 131 Impuls en la consolidació de la xarxa de centres de salut visual,** impulsada per la Fundació Ètnia Barcelona (Esplugues) al Senegal.
- 132 Actualització de les relacions amb les ciutats agermanades,** implicant transversalment els diferents serveis per tal de trobar solucions a les problemàtiques comunes.
- 133 Activitats formatives per a l'equip de govern en matèria d'Agenda Urbana i Agenda 2030**

OE20 Incrementar el parc d'habitatge protegit i rehabilitació de l'actual

- 134 Impuls de la construcció d'habitatges protegits,** adaptats a les diferents possibilitats econòmiques. Desenvolupament de les promocions a través de la compravenda i lloguer, així com a través de les noves formes d'accés a l'habitatge com són el dret de superfície, la propietat compartida i temporal o les cooperatives de cessió d'ús.
- 135 Compra pública d'habitatge per part de l'Ajuntament**
- 136 Construcció d'aproximadament 1.200 habitatges de protecció oficial,** a través de la iniciativa pública i privada, on gairebé un 70% seran de lloguer.
- 137 Cooperació amb entitats del tercer sector social de l'habitatge,** per aconseguir que les persones en situació de risc d'exclusió social puguin disposar d'un habitatge digne que les deslliuri de l'exclusió residencial, i perquè puguin compartir amb un acompanyament que n'asseguri la inclusió social o atenció social.
- 138 Creació del Servei Esplugues Energia i construcció de la Comunitat Energètica Local.** Acompanyament en la rehabilitació d'edificis i habitatges, prioritzant les zones on els edificis són més antics i tenen mancances més significatives. La Comunitat Energètica Local treballarà a favor de la ciutadania que disposarà d'energia neta i més econòmica.
- 139 Actualització, aprovació i desplegament del Pla Local d'Habitatge,** on es defineixin i recullin totes les polítiques locals en matèria d'habitatge.

OE21 Promoure la igualtat de gènere i erradicar la violència masclista: accions per l'empoderament i la prevenció

- 140 Redacció del IV Pla d'Igualtat de Gènere d'Esplugues** per prioritzar la perspectiva de gènere i la transversalitat en totes les actuacions municipals.
- 141 Lluita contra les desigualtats de gènere i promoció de l'empoderament de les dones,** en tots els àmbits de la vida, mitjançant les mesures pertinents.
- 142 Programa +Dones3** per eliminar la bretxa digital de gènere, millorar les habilitats digitals de les dones i fomentar les vocacions científiques i tecnològiques entre les nenes i les joves.
- 143 Desenvolupament de polítiques actives de prevenció de la violència masclista,** especialment a través de l'educació en valors, que ha d'incorporar el respecte a la igualtat i la diversitat.
- 144 Impuls de les polítiques adreçades a erradicar la violència masclista** i a oferir els serveis d'informació, atenció i reparació a les dones en risc i víctimes d'aquest tipus de violència.

- 145 **Avenç en la reforma horària.** Canvi de model en els usos del temps facilitant la conciliació de la vida laboral i familiar. Lideratge mitjançant polítiques que fomentin horaris flexibles, teletreball i permisos per a la cura de familiars.

OE22 Posar en marxa polítiques transversals per donar visibilitat al col·lectiu LGTBI i per erradicar la discriminació que pateix

- 146 **Visibilitat al col·lectiu LGTBI.** Posar en marxa polítiques transversals, treballant conjuntament amb ciutadania i entitats.
- 147 **Treball per erradicar les discriminacions envers el col·lectiu LGTBI,** per garantir els drets de Lesbianes, Gais, Transsexuals, Bisexuals, Intersexuals i Més.
- 148 **Exigència a la Generalitat de Catalunya d'una millor i més eficaç resposta davant casos de LGTBI fòbia als centres educatius.** Actualment, només existeix una comissió de seguiment i gestió d'aquests casos per a tota Catalunya.
- 149 **Desenvolupament de les accions del Pla Municipal per la Diversitat Sexual, Afectiva i de Gènere 2023-26** per tal de promoure i garantir que la ciutadania pugui viure la seva diversitat sexual, afectiva i de gènere en plena llibertat.
- 150 **Resposta a l'increment de la demanda d'atencions personals,** reforçant l'accessibilitat del servei del SAI en el referent a horaris.

OE23 Promoure la convivència intercultural

- 151 **Generació d'un club de persones usuàries del servei de primera acollida "Som Esplugues"**
- 152 **Reforç de l'equip de mediació,** per tal de millorar la comunicació, la comprensió mútua i l'empatia entre els membres de la comunitat (individus, entitats i associacions) i millorar la gestió de conflictes comunitaris.
- 153 **Estudi de les comunitats de propietaris,** que incorpori la detecció d'aspectes organitzatius, de convivència i possibles vulnerabilitats.
- 154 **Bústia de denúncies** per situacions de racisme, d'odi, maltractament i qualsevol altra discriminació racial.
- 155 **Impuls de la formació de treballadors i treballadores municipals en relació amb els delictes d'odi**
- 156 **Celebració i commemoració de les dates assenyalades i importants per la causa antiracista i de la diversitat cultural**

OE24 Construir una ciutat amiga dels animals, treballant pel benestar animal mitjançant la protecció i participació

- 157 **Assistència tècnica i veterinària, i gestió integral de colònies de gats ferals**
- 158 **Recollida i acollida d'animals de companyia**
- 159 **Serveis de captura de fauna salvatge**
- 160 **Reubicació de gats comunitaris de la colònia del parc de Can Vidalet**
- 161 **Formació de la policia local en matèria de benestar animal i la legislació vigent al respecte**
- 162 **Promoció de l'ús de la pirotècnia silenciosa mitjançant campanyes**
- 163 **Augment del control del benestar animal en aquelles activitats tradicionals en les quals hi participin**
- 164 **Millora i ampliació dels correccans a la ciutat,** especialment al Parc dels Torrents i parc de la Font Santa.
- 165 **Foment del teixit associatiu i voluntariat en defensa dels animals,** facilitant la seva formació i aportant recursos per a una bona gestió.
- 166 **Promoció de campanyes de tinença responsable** per tal que la ciutadania sàpiga la gran responsabilitat que comporta tenir un animal.

OE25 Protegir, transmetre i promoure la Memòria Democràtica

- 167 **Desenvolupament del Pla de Memòria Democràtica.** Implementació d'actuacions de recerca històrica, commemoració i reconeixement de les víctimes, creació de materials pedagògics i adhesió a les xarxes de memòria democràtica.
- 168 **Digitalització de la documentació conservada a l'Arxiu Municipal d'Esplugues entre 1931 i 1980**
- 169 **Recull dels records i vivències dels testimonis directes o indirectes** com a conservació de la memòria oral del municipi.
- 170 **Programa d'activitats de memòria democràtica** on es doni a conèixer el paper del municipi en aquest període històric a través d'un programa d'activitats per a tota mena de públic.
- 171 **Espais de memòria del municipi.** Conservació, recuperació, manteniment i senyalització.



- Promoció de la Salut
- Foment de l'esport i l'activitat física
- Accés a una educació de qualitat
- Foment de la cultura
- Ciutat amiga de la infància
- Desenvolupament integral dels i de les joves
- Persones grans i més vulnerables

OE26 Promoció de la Salut

- 172 Reivindicació a la Generalitat del retorn de serveis d'especialitats als Centres d'Atenció Primària de la ciutat**, entre ells del servei de ginecologia.
- 173 Projecte i enderroc de les naus del carrer Nou** per la construcció del nou Centre d'Atenció Primària Lluís Millet.
- 174 Elaboració i desenvolupament del Pla Local de Salut**. Establiment de les línies estratègiques per a la prevenció, promoció i protecció de la salut en l'àmbit local.

OE27 Foment de l'esport i l'activitat física per al desenvolupament integral i la salut al llarg de la vida

- 175 Redacció i implementació de l'Agenda Estratègica de l'Esport Esplugues Activa**. Es prioritzaran les línies estratègiques per tal de fer Esplugues una ciutat plenament activa.
- 176 Desenvolupament d'una estratègia de la prescripció de la salut i l'exercici físic**. La ciutat es prepararà per a l'òptima prescripció de l'exercici físic.
- 177 Redacció i elaboració del nou Pla d'equipaments esportius de la ciutat**. Es faran processos participatius actius que estableixin les necessitats i les periodifiquin.
- 178 Renovació i reparació d'equipaments esportius**. Renovació de la gespa artificial dels camps de futbol i reformes als complexos esportius en matèria d'accessibilitat i disminució de la dependència de combustibles fòssils en l'obtenció de l'energia i l'aigua amb la instal·lació de plaques fotovoltaïques.
- 179 Nova piscina municipal**. Redacció dels estudis previs i construcció.
- 180 Elaboració i implementació del protocol contra l'assetjament sexual a l'esport**
- 181 Servei local de suport a les entitats esportives** per ajudar-les a afrontar la complexitat normativa i legislativa que envolta la seva gestió.
- 182 Estructuració de les xarxes naturals a l'espai públic com a grans espais de pràctica fisicoesportiva**. Instal·lació d'elements per a la pràctica esportiva, adequats a les diferents edats, i senyalitzar itineraris saludables que es puguin dur a terme caminant, corrent o amb bicicleta.
- 183 Desenvolupament de programes d'activitat física i esportiva** dirigits a col·lectius en situació de vulnerabilitat i a persones amb capacitats diverses.

- 184 Impuls d'accions per promoure una Ciutat físicament activa - #BeActive.** Foment d'una educació ciutadana activa per reduir les taxes de sedentarisme i obesitat.
- 185 Intensificar el programa "Let's go, Young".** Programa adreçat als joves per fomentar noves pràctiques físiques i esportives. Com el Community Program, Heroes, Barça Activa't, Street basket, entre d'altres.

OE28 Garantir l'accés a una educació de qualitat al llarg de la vida

- 186 Garantia de l'oferta pública necessària de l'etapa 0-3 anys.** Reivindicació a la Generalitat el seu finançament.
- 187 Potenciació de la formació professional dual.** Coordinació de la formació de l'IES Severo Ochoa, amb les demandes del teixit productiu de la ciutat.
- 188 Programa anual de millora de les escoles públiques**
- 189 Foment de la plena inclusió i la igualtat d'oportunitats per assolir l'èxit educatiu.** Dedicació d'especial atenció al reforç de la formació educativa.
- 190 Consolidació del Pla Educatiu d'Entorn** per tal d'assolir una xarxa educativa que doni una resposta global, integral i més eficaç als reptes educatius, garantint l'èxit educatiu per a tot l'alumnat.
- 191 Millora de la coberta de l'Escola Folch i Torres**
- 192 Impuls dels programes d'Orientació:**
- Enfortiment del programa d'orientació educatiu
 - Coordinació amb els programes d'Ocupació i de Joventut
- 193 Activitats Playful.** Promoció d'activitats de joc per a totes les edats, en xarxa amb les entitats i equipaments municipals d'Esplugues.
- 194 Programes d'actuació de democràcia activa, civisme i de salut (sexual i reproductiva, alimentària, mental) adreçats a infants i joves, així com per la resta de cicles de vida,** per impulsar les ciutats educadores.

OE29 Foment de la cultura com a eix central per a la cohesió i democratització

- 195 Programació cultural estable a la ciutat**
- 196 Nou Auditori, Escola de Música i Arts Escèniques**
- 197 Integració del Convent de Montsió com a nou equipament cultural a la ciutat**
- 198 Impermeabilització de la coberta de la Biblioteca Pare Miquel**
- 199 Renovació i impuls de l'equip i activitat de la Biblioteca.** Inclou el Programa de Foment de la Lectura.
- 200 Creació de punts d'intercanvi de llibres de segona mà a la Biblioteca Pare Miquel**
- 201 Promoció de la Diversitat Cultural:**
- Organització d'esdeveniments que celebrin i destaquin les diferents cultures presents a la nostra comunitat.
 - Foment de la col·laboració entre diferents grups culturals en projectes i activitats comunitàries
- 202 Inclusió de la visió de la infància, la joventut i la gent gran en els actes de Festa Major**

OE30 Consolidar una ciutat amiga de la infància, vetllant pels seus drets, acompanyant i donant suport a les famílies

- 203 Rehabilitació del Castell dels Tres Dragons.** Conversió en un equipament destinat a potenciar el joc com a mitjà educatiu a l'espai públic.
- 204 Avaluació i actualització del Pla Local d'Infància (2021/2024),** en alineació amb els ODS i els criteris de Ciutat Amiga de la Infància.
- 205 Enfortiment del Fòrum de la Infància i de l'Adolescència**
- 206 Orientació de l'àmbit del lleure a la dinamització d'espais públics en el marc de l'acció comunitària**
- 207 Augment del suport a la conciliació familiar**
- 208 Actualització dels convenis d'Educació en el lleure** per donar resposta als infants i joves amb NEE i NESE.

OE31 Afavorir el desenvolupament integral dels i de les joves

- 209 **Disseny i implementació del nou Pla de Joventut**
- 210 **Reforç del projecte InfluJove** per a què el jovent contribueixi a enfortir una narrativa de ciutat en positiu.
- 211 **Dotació del Remolí d'elements tecnològics vinculats a la creació artística**
- 212 **Ampliació del conveni amb l'Institut Severo Ochoa**
- 213 **El Remolí com a espai de dinamització d'activitats de ciutat.** Incorporació de l'experiència d'usuaris en la gestió dels equipaments i serveis.
- 214 **Vinculació de l'acció jove amb el treball comunitari als barris,** afavorint un increment de la transversalitat i l'establiment de noves xarxes i aliances.
- 215 **Reforç del vessant comunicatiu i tecnològic dels serveis i projectes adreçats a joves** per tal de fer-los més atractius i accessibles.
- 216 **Plans d'ocupació propis** amb l'objectiu de proporcionar experiències laborals als joves perquè puguin entrar al mercat laboral amb unes mínimes garanties.
- 217 **Polítiques d'habitatge per a joves,** definint mesures per afavorir l'emancipació residencial dels joves.

OE32 Afavorir l'autonomia personal de les persones grans i tenir cura de les més vulnerables

- 218 **Servei per facilitar la transició digital de la gent gran.** Apoderament, formació i acompanyament en la realització de determinats tràmits.
- 219 **Centre integral de recursos per a la gent gran,** volent millorar el benestar integral de les persones grans i promovent l'envelliment actiu.
- 220 **Cessió a la Generalitat d'un solar per a la construcció dins de les seves competències d'una residència pública per a gent gran**
- 221 **Espais de festa major inclusius i intergeneracionals**

4. SISTEMA DE SEGUIMENT I GOVERNANÇA

La garantia de la implementació de l'Agenda Urbana Esplugues 2030 parteix de comptar amb un sistema de seguiment i governança que sigui capaç d'ajustar les referències marcades per l'Agenda Urbana Espanyola, en la seva proposta de marc estratègic nacional, amb el context local que ens implica.

El present document defineix el model de governança i el sistema de seguiment per analitzar el grau d'implementació de l'Agenda Urbana Esplugues 2030. L'objectiu d'aquest bloc és generar un marc que involucri totes les àrees municipals, els actors socials i econòmics rellevants i la població d'Esplugues en general, al voltant del projecte de l'Agenda Urbana i la seva implementació al llarg dels propers anys.

Es vol que l'Agenda Urbana Esplugues 2030 sigui un document viu, obert i flexible, capaç d'adaptar-se a les circumstàncies d'un món canviant, però basant aquesta adaptació en evidències objectives (sistema d'indicadors) i en un procés participatiu i consensuat (sistema de governança).

Mantenir actualitzat el seguiment de les accions contingudes en el Pla d'Acció es configura com un element clau del procés d'implementació de l'Agenda Urbana Esplugues 2030.

1. Model de governança

Tal com estableix l'Agenda Urbana Espanyola, comptar amb un model de governança adequat assegura la correcta coordinació i transversalitat de les mesures proposades, potenciant el treball multidisciplinari i multi agent dels diferents equips tècnics implicats en el desplegament del Pla d'Acció de l'Agenda Urbana d'Esplugues.

En conseqüència, es proposa instaurar i mantenir durant el temps de vigència de l'Agenda (fins a l'any 2030) el model de governança pel qual s'articularà el present Pla d'Acció, format pels òrgans i/o mecanismes següents:

Comissions tècniques

Es crearan 3 comissions tècniques, formades per les diferents àrees tècniques de l'Ajuntament. Cada comissió inclourà dues de les estratègies de ciutat:

- Ciutat innovadora i d'oportunitats
- Ciutat sostenible i segura
- Ciutat de drets i saludable

L'objectiu d'aquestes comissions són el seguiment de l'execució de l'Agenda Urbana Esplugues 2030, la detecció de necessitats i la realització de propostes de millora.

Comitè de Direcció Estratègica (CDE)

El Comitè de Direcció Estratègica de l'Ajuntament tindrà la funció de ratificar el treball de les 3 comissions tècniques semestralment.

Grups motors

Es formaran 3 grups motors, equivalents a les 3 comissions tècniques:

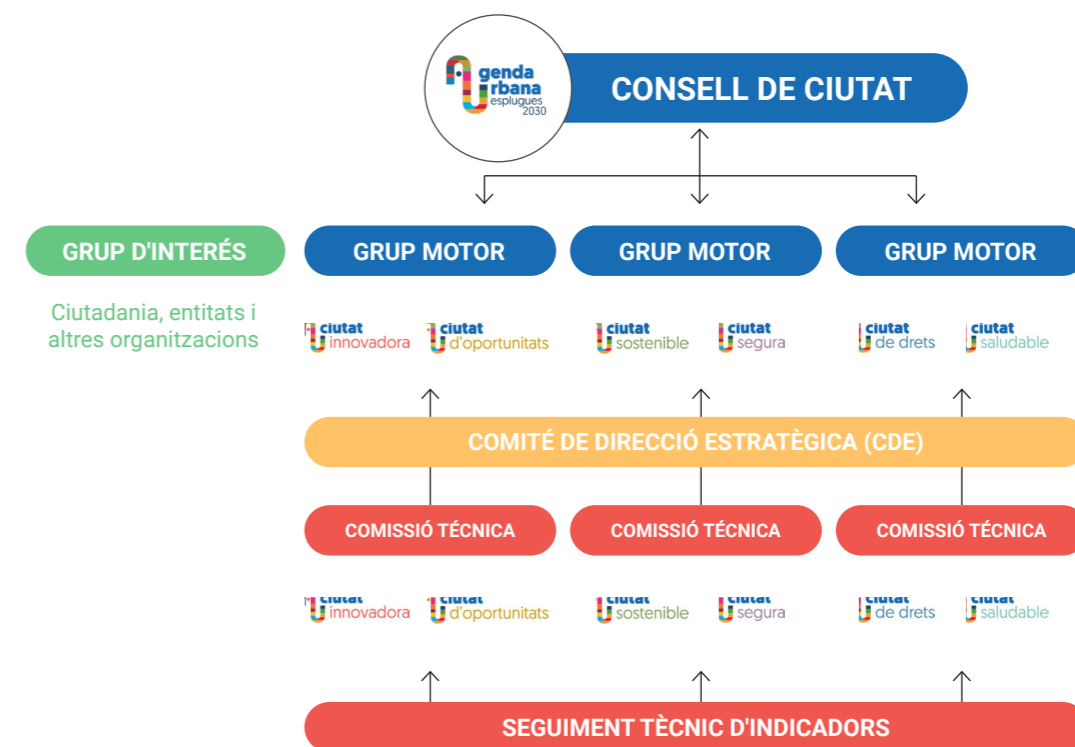
- Ciutat innovadora i d'oportunitats
- Ciutat sostenible i segura
- Ciutat de drets i saludable

Els grups motors estaran formats per grups d'interès sorgits de la ciutadania, entitats i altres organitzacions, representants de les comissions tècniques, així com pels i les membres del Consell de Ciutat que ho desitgin.

L'objectiu principal dels grups és la millora i/o innovació de les accions del Pla, així com la realització de noves propostes de manera semestral.

Consell de Ciutat

El Consell de Ciutat esdevindrà l'òrgan al qual els grups motors posin en comú i rendeixin comptes de tot el que s'ha treballat anualment.



2. Sistema de seguiment i avaluació

L'Assemblea General de les Nacions Unides en la seva Resolució A/RES/71/313 va adoptar el marc d'indicadors mundials per al seguiment de l'Agenda 2030 i va destacar que les estadístiques oficials i les dades dels sistemes estadístics nacionals constitueixen la base necessària per al marc d'indicadors mundials. També va recomanar que els sistemes estadístics nacionals exploressin formes d'integrar noves fonts de dades en els seus sistemes per satisfer les noves necessitats de dades de l'Agenda 2030 per al Desenvolupament Sostenible, destacant també el paper de les oficines d'estadística com a coordinadores dels sistemes d'avaluació i seguiment a tots els nivells (nacional, regional i local).

La producció dels indicadors ODS per a Espanya pren com a punt de partida el Marc d'Indicadors Mundials de les Nacions Unides, que han servit també per identificar els indicadors de l'Agenda Urbana Espanyola seguint les directrius internacionals assumides per l'INE.

A Esplugues realitzarà la revisió i avaluació de les accions del Pla de manera periòdica a través d'un sistema d'indicadors.

Aquest sistema serveix per realitzar de forma precisa i adequada el seguiment i avaluació a nivell local de les accions i projectes programats en el Pla d'Acció de l'Agenda Urbana Esplugues 2030, d'acord amb els objectius estratègics i metodologia de l'Agenda Urbana Espanyola. Permetrà de la mateixa manera definir de manera clara els resultats esperables d'assolir amb l'aplicació d'ella en termes de millora del desenvolupament sostenible del municipi i preparació davant els reptes futurs.

Cal assenyalar que constituirà un conjunt d'indicadors comparables i agregables, per la qual cosa servirà de base per donar resposta als requeriments d'informació de la resta d'Agendes Urbanes, que permetrà una anàlisi i avaluació a nivell supramunicipal.

Objectius

Els objectius del sistema de seguiment i avaluació són:

- Vetllar per la correcta execució del Pla i introduir els canvis, millores i mesures correctores necessàries quan hi hagi desviacions.
- Controlar l'evolució en l'assoliment de les fites i els objectius establerts, i avaluació dels resultats objectius en la seva consecució.
- Mesurar el grau d'eficàcia i eficiència del procés durant la implementació efectiva del Pla.
- Controlar i seguir el grau d'execució dels projectes.
- Garantir la correcta planificació i gestió de les actuacions específiques derivades dels projectes.

- Adequar els pressupostos municipals a les línies d'acció i projectes del Pla.
- Controlar de la despesa municipal i el finançament invertit en el procés i en l'execució dels projectes i les actuacions.
- Assegurar la coordinació, comunicació i cooperació entre les àrees municipals i els agents implicats, tractant de treballar de manera compartida cap a objectius comuns.

ANNEX 1: APORTACIONS I NOVES IDEES

A continuació es recull les aportacions i noves idees rebudes durant el procés participatiu i de manera posterior, a través del formulari d'avaluació a les persones participants al taller i de la dinàmica participativa del Consell de Ciutat. Les diferents aportacions estan recollides de manera resumida. El text complet tant de les aportacions com de les respostes a les mateixes, es pot trobar a la plataforma Esplugues Participa.

Aportacions i noves idees acceptades



Objectiu Estratègic	Procedència	Aportació/Nova idea	Resposta
OE1. Ciutat digital inclusiva, sense deixar ningú enrere	Taller a l'Esplulab	Promocionar la divulgació científica per a la ciutadania	S'integra a l'acció "Continuació del desplegament de l'EspluLab".



Objectiu Estratègic	Procedència	Aportació/Nova idea	Resposta
OE4. Programa 4x100	Marxa exploratòria perspectiva de gènere	Millorar els escocells, especialment del carrer Oriol	Inclusa al Programa 4x100.
OE4. Programa 4x100	Caminada de la gent gran	Promoure les plataformes úniques a les seccions estretes	Inclusa al Programa 4x100.
OE4. Programa 4x100	Caminada de la gent gran	Senyalitzar el pas de vianants davant del Mercado-na del c/ Mestre Joan Corrales	Inclusa al Programa 4x100.
OE4. Programa 4x100	Caminada de la gent gran	Incloure els carrers Ramón Turró i Tomàs Bretón dins del pla 4x100	Inclusa al Programa 4x100.
OE4. Programa 4x100	Caminada de la gent gran	Millorar l'accessibilitats dels carrers Jacint Esteve Fontanet i del Col·legi Alemany	Inclusa al Programa 4x100.
OE4. Programa 4x100	Caminada de la gent gran	Canviar el parterre de la Ramba Verge de la Mercé per evitar relliscades	Inclusa al Programa 4x100.
OE4. Programa 4x100	Caminada de la gent gran	Tenir en compte el carrer Lluís Millet (zona del CAP) per al programa 4x100.	Inclusa al Programa 4x100.
OE4. Programa 4x100	Taller a l'Esplulab	Tenir en compte criteris de cohesió social i sostenibilitat en la reforma de la plaça de la Bòbila	La plaça de la Bòbila s'ha dissenyat i s'està executant amb aquests criteris de cohesió social i sostenibilitat.
OE4. Programa 4x100	Caminada de la gent gran	Instal·lar taules als parcs	Inclusa al Programa 4x100.
OE4. Programa 4x100	Festa de la Inclusió i el Voluntariat	Convertir el Carrer Josep Campreciós en zona de vianants	Inclusa al Programa 4x100.

Objectiu Estratègic	Procedència	Aportació/Nova idea	Resposta
OE5. Urbanisme com a element transformador de la ciutat	Taller a l'Esplulab	Incorporar una perspectiva d'equitat territorial en l'urbanisme	Aquests criteris es tenen en compte en l'aplicació de les polítiques urbanes.
OE5. Urbanisme com a element transformador de la ciutat	Taller a l'Esplulab	Desenvolupar el Pla especial per limitar el canvi d'ús de comercial a residencial	El Pla especial per limitar el canvi d'ús de comercial a residencial ja es troba en funcionament.
OE6. Millora de l'espai públic per consolidar la cohesió social i el creixement econòmic	Taller a l'Esplulab	Recuperar els quioscos en desús	S'incorpora com a nova acció amb el títol "Recuperació dels quioscos en desús".
OE6. Millora de l'espai públic per consolidar la cohesió social i el creixement econòmic	Marxa exploratòria perspectiva de gènere	Eliminar els punts foscos dels camins al voltant del Parc dels Torrents, el carrer Maria Aurèlia Capmany, el carrer Lleialtat a l'altura del Pipican i el pàrquing públic de Can Clota.	Es tindrà en compte al "Programa d'eliminació dels punts foscos".
OE6. Millora de l'espai públic per consolidar la cohesió social i el creixement econòmic	Marxa exploratòria perspectiva de gènere i Avaluació participants tallers presencials	Posar fanals d'alçada mitjana o instal·lats a terra per evitar punts foscos	Es tindrà en compte al "Programa d'eliminació dels punts foscos".
OE6. Millora de l'espai públic per consolidar la cohesió social i el creixement econòmic	Marxa exploratòria perspectiva de gènere	Reforçar els punts de llum al voltant dels contenidors de brossa	Es tindrà en compte al "Programa d'eliminació dels punts foscos".
OE6. Millora de l'espai públic per consolidar la cohesió social i el creixement econòmic	Ruta en bici	Permutar els espais verds a zones més cimentades	El criteri d'ubicació de les permutes dels espais verds es realitzen amb criteris d'equitat territorial, tenint en compte aquelles zones més denses com el barri de Can Vidalet.
OE6. Millora de l'espai públic per consolidar la cohesió social i el creixement econòmic	Marxa exploratòria	Completar les barreres visuals i sonores de la B-23	S'està treballant amb les autoritats pertinents per a augmentar el perímetre de la B-23 cobert per pantalles acústiques.
OE6. Millora de l'espai públic per consolidar la cohesió social i el creixement econòmic	Taller amb infants i joves	Jocs pintats a terra els parcs	Inclusa al Programa 4x100.
OE6. Millora de l'espai públic per consolidar la cohesió social i el creixement econòmic	Taller amb infants i joves	Millorar el manteniment dels gronxadors	Inclusa al Programa 4x100.
OE6. Millora de l'espai públic per consolidar la cohesió social i el creixement econòmic	Taller amb infants i joves	Instal·lar alguna tirolina a algun dels parcs	Inclusa al Programa 4x100.
OE6. Millora de l'espai públic per consolidar la cohesió social i el creixement econòmic	Taller amb infants i joves	Evitar l'ús de metalls als equipaments infantils donat que acumulen calor	Inclusa al Programa 4x100.
OE6. Millora de l'espai públic per consolidar la cohesió social i el creixement econòmic	Marxa exploratòria	Cuidar i potenciar les zones verdes que es troben colindants amb la B-23 i que fan de barrera natural	S'integra a l'acció "Transformació de la B-23".

Objectiu Estratègic	Procedència	Aportació/Nova idea	Resposta
OE6. Millora de l'espai públic per consolidar la cohesió social i el creixement econòmic	Taller a l'Esplulab	Garantir i facilitar la connexió a peu entre els municipis veïns	Inclusa a l'acció "Pla d'Infraestructures Verdes i Viàries".
OE6. Millora de l'espai públic per consolidar la cohesió social i el creixement econòmic	Consell de Ciutat	Arreglar la zona dels horts de Can Cervera	Can Cervera és sòl privat. Tot i això, la proposta està inclosa dins l'acció "Desenvolupar el Pla d'infraestructures verdes i viàries Can Clota-Can Cervera"
OE6. Millora de l'espai públic per consolidar la cohesió social i el creixement econòmic	Consell de Ciutat	Parc intergeneracional	Inclusa dins de l'acció "Programa anual de millora dels parcs infantils" (OE6).
OE6. Millora de l'espai públic per consolidar la cohesió social i el creixement econòmic	Consell de Ciutat	Creació d'espais de lleure diferenciats per als infants més petits, separant-los dels grans per seguretat, especialment allunyant-los dels gronxadors.	Inclusa dins de l'acció "Programa anual de millora dels parcs infantils" (OE6).
OE6. Millora de l'espai públic per consolidar la cohesió social i el creixement econòmic	Consell de Ciutat	Ampliació de la senyalització dels punts d'interès de la ciutat (ex: escola d'adults)	S'inclourà a diverses accions de OE6. Millora de l'espai públic per consolidar la cohesió social i el creixement econòmic.
OE6. Millora de l'espai públic per consolidar la cohesió social i el creixement econòmic	Consell de Ciutat	Reacondicionar i millorar l'estat de les escoles	Inclusa a l'acció "Ampliació i millora dels nous contractes de manteniment d'espai públic, espais infantils, escoles i equipaments".
OE6. Millora de l'espai públic per consolidar la cohesió social i el creixement econòmic	Consell de Ciutat	Millora dels parcs infantils amb elements per persones amb discapacitat	Inclusa dins de l'acció "Programa anual de millora dels parcs infantils" (OE6).
OE6. Millora de l'espai públic per consolidar la cohesió social i el creixement econòmic	Ruta en bici	Accelerar els terminis de la transformació de la B-23	Actualment s'està treballant, amb les autoritats pertinents, en l'acceleració d'aquests terminis.
OE6. Millora de l'espai públic per consolidar la cohesió social i el creixement econòmic	Taller a l'Esplulab	Generar sentiment de pertineça al barri de Can Vidalet a través de les infraestructures del mateix	Inclusa a l'acció "Desenvolupament del Pla d'infraestructures verdes i viàries Can Clota-Can Cervera".
OE6. Millora de l'espai públic per consolidar la cohesió social i el creixement econòmic	Caminada de la gent gran	Construir horts urbans	Inclusa a l'acció "Creació d'hortos urbans".
OE7. Millora de la reducció, reutilització i el reciclatge de residus i de la neteja de la via pública	Taller a l'Esplulab	Crear punts de reciclatge	Inclusa a l'acció "Recollida selectiva de residus i neteja de la via pública".
OE8. Mobilitat sostenible, activa i accessible i millora de la qualitat de l'aire	Taller a l'Esplulab	Crear noves zones de trànsit pacificat, millorant les infraestructures per bicicletes	Inclusa a l'acció "Creació de noves zones de trànsit pacificat" i "Extensió i millora de la xarxa ciclable".
OE8. Mobilitat sostenible, activa i accessible i millora de la qualitat de l'aire	Ruta en bici	Donar prioritat al projecte pacificador de la carretera Laureà Miró	Inclusa a l'acció de "Renovació del Pla de Mobilitat Urbana i Sostenible d'Esplugues".

Objectiu Estratègic	Procedència	Aportació/Nova idea	Resposta
OE8. Mobilitat sostenible, activa i accessible i millora de la qualitat de l'aire	Taller a l'Esplulab	Sensibilitzar a la ciutadania sobre els nivells de contaminació	Inclusa a l'acció "Ampliació de la Zona de Baixes Emissions (ZBE)".
OE8. Mobilitat sostenible, activa i accessible i millora de la qualitat de l'aire	Marxa exploratòria	Actualitzar les parades de bus per tal de conèixer el temps d'espera.	Inclusa a l'acció "Col·laboració amb l'AMB i TMB en la millora del servei de busos a la ciutat".
OE8. Mobilitat sostenible, activa i accessible i millora de la qualitat de l'aire	Ciudadà/da a títol individual	Disposar de punts d'estacionament i recarregar vehicles VMP	S'integra a l'acció "Aparcaments per a Vehicles Mobilitat Personal".
OE8. Mobilitat sostenible, activa i accessible i millora de la qualitat de l'aire	Avaluació participants tallers presencials	Més oferta d'aparcament públic.	Inclusa a l'acció "Zones d'estacionament regulades exclusives per a residents"
OE8. Mobilitat sostenible, activa i accessible i millora de la qualitat de l'aire	Consell de Ciutat	Ampliar el transport amb la resta del Baix Llobregat	Inclusa a l'acció "Col·laboració amb l'AMB i TMB en la millora del servei de busos a la ciutat".
OE8. Mobilitat sostenible, activa i accessible i millora de la qualitat de l'aire	Avaluació participants tallers presencials	Carril Bici a l'Av. Isidre Martí, encara que estigui senyalitzat com a "carrer 30" els vehicles motoritzats avancen temeràriament i s'hauria de protegir als col·lectius vulnerables que van en bicicleta.	S'incorporarà a l'acció "Renovació del Pla de Mobilitat Urbana i Sostenible d'Esplugues".
OE8. Mobilitat sostenible, activa i accessible i millora de la qualitat de l'aire	Avaluació participants tallers presencials	Trobar una nova configuració pel "carril bici" de Laureà Miró des de la rotonda del Pont d'Esplugues fins a l'Hospitalet, ja que actualment no garanteix cap mena de seguretat als col·lectius vulnerables. Pintura NO és infraestructura. Els carrils bici han d'estar segregats en carrers que no siguin de 30 o 20 km/h.	S'incorporarà a l'acció "Renovació del Pla de Mobilitat Urbana i Sostenible d'Esplugues".
OE8. Mobilitat sostenible, activa i accessible i millora de la qualitat de l'aire	Avaluació participants tallers presencials	Valorar el carril bici a carrer Molí, prioritàriament entre Laureà Miró i la rambla Verge de la Mercè, per connectar millor la xarxa de carrils bici de la ciutat. Si no és possible, valorar alternatives per connectar el barri de Can Vidalet amb la resta de la ciutat amb rutes pedalables segures per a col·lectius vulnerables (es podria plantejar un carril bici pel mig del parc de Can Vidalet semblant al carril bici nou que passa pel parc Pou d'en Fèlix).	S'incorporarà a l'acció "Renovació del Pla de Mobilitat Urbana i Sostenible d'Esplugues".
OE8. Mobilitat sostenible, activa i accessible i millora de la qualitat de l'aire	Avaluació participants tallers presencials	Valorar carril bici a l'Av. de la Ciutat de l'Hospitalet en el mateix sentit de connectar el barri de Can Vidalet amb la resta de la ciutat amb vies pedalables segures. Potser també pel camí de Can Nyac per connectar aquest carril bici amb el nou carril bici del Pas del Sucre.	S'incorporarà a l'acció "Renovació del Pla de Mobilitat Urbana i Sostenible d'Esplugues".
OE8. Mobilitat sostenible, activa i accessible i millora de la qualitat de l'aire	Avaluació participants tallers presencials	Estudi sobre l'aparcament de bicicletes al municipi	S'incorporarà a l'acció "Renovació del Pla de Mobilitat Urbana i Sostenible d'Esplugues".
OE8. Mobilitat sostenible, activa i accessible i millora de la qualitat de l'aire	Avaluació participants tallers presencials	Revisió anual dels trams pedalables i carrils bici per trobar deficiències	S'incorporarà a l'acció "Renovació del Pla de Mobilitat Urbana i Sostenible d'Esplugues".

Objectiu Estratègic	Procedència	Aportació/Nova idea	Resposta
OE8. Mobilitat sostenible, activa i accessible i millora de la qualitat de l'aire	Avaluació participants tallers presencials	Paviment al Parc de les tres Esplugues que connecta el carril bici de Laureà Mirò amb el barri de la Mallola.	S'inclourà a les properes fases del Programa 4x100.
OE8. Mobilitat sostenible, activa i accessible i millora de la qualitat de l'aire	Avaluació participants tallers presencials	Rampa d'accés des de l'Av. Isidre Martí al nou carril bici del Parc Pou d'en Fèlix/Àngel Guimerà.	S'incorporarà a l'acció "Renovació del Pla de Mobilitat Urbana i Sostenible d'Esplugues".
OE8. Mobilitat sostenible, activa i accessible i millora de la qualitat de l'aire	Avaluació participants tallers presencials	Rampa d'accés des del carrer Josep Argemí al nou carril bici Àngel Guimerà.	S'incorporarà a l'acció "Renovació del Pla de Mobilitat Urbana i Sostenible d'Esplugues".
OE8. Mobilitat sostenible, activa i accessible i millora de la qualitat de l'aire	Avaluació participants tallers presencials	Retirar les "bandes reductores de velocitat" o almenys facilitar el pas de les bicicletes pel nou carril bici d'Àngel Guimerà en el tram compartit amb els vehicles motoritzats.	S'incorporarà a l'acció "Renovació del Pla de Mobilitat Urbana i Sostenible d'Esplugues".
OE8. Mobilitat sostenible, activa i accessible i millora de la qualitat de l'aire	Avaluació participants tallers presencials	Cuidar les voreres dels carrers.	La millora de l'accessibilitat de les voreres, així com la conservació de les mateixes, està inclosa al Programa 4x100.
OE8. Mobilitat sostenible, activa i accessible i millora de la qualitat de l'aire	Avaluació participants tallers presencials	Revisió dels semàfors a la rotonda Elisabeth Eidenbenz i Av. Jacint Esteve Fontanet per a les bicis, a vegades no funcionen i molts cops els vehicles motoritzats els ignoren per incorporar-se ràpid a la rotonda.	Es revisarà dins del manteniment de la xarxa semafòrica.
OE8. Mobilitat sostenible, activa i accessible i millora de la qualitat de l'aire	Ruta en bici i Consell de Ciutat	Procurar que l'arribada de la L3 del metro millori i faciliti l'accés als diversos serveis de transport públic de l'Àrea Metropolitana.	Inclusa a l'acció "Reclamació a la Generalitat de l'inici de les obres d'ampliació de la L3 de Metro".
OE9. Reducció de les emissions d'efecte hivernacle derivades del transport	Ciudadà/da a títol individual	Implantar sistema de missatgeria i/o mercaderies sense benzina	Inclusa a l'acció " Distribució Urbana de Mercaderies".
OE10. Mitigació i adaptació al canvi climàtic	Caminada de la gent gran	Establir la plaça Rovellar com a zona prioritària pel desenvolupament del Pla d'ombres	Inclusa al Programa 4x100.
OE10. Mitigació i adaptació al canvi climàtic	Ciudadà/da a títol individual	Construir dipòsits d'aigües pluvials	En nous desenvolupaments urbanístics es té en compte aquesta recollida i aprofitament de les aigües pluvials.
OE10. Mitigació i adaptació al canvi climàtic	Marxa exploratòria	Crear un Pla de recollida d'aigües pluvials.	En els nous desenvolupaments urbanístics es té en compte aquesta recollida i aprofitament de les aigües pluvials.
OE10. Mitigació i adaptació al canvi climàtic	Caminada de la gent gran	Crear espais d'ombra als parcs d'Esplugues	Inclusa a l'acció "Desenvolupament del Pla d'ombres".
OE10. Mitigació i adaptació al canvi climàtic	Marxa exploratòria perspectiva de gènere	Procurar que la nova il·luminació a la via pública sigui sostenible	Inclusa a les accions "Instal·lació de plaques fotovoltaïques als equipaments municipals" i "Assoliment del 100% d'energia verda".
OE11. Increment de la biodiversitat urbana	Festa de la Inclusió i el Voluntariat	Crear espais d'educació ambiental a Sant Pere Màrtir	S'integra a l'acció "Protecció del patrimoni natural del Parc Natural de la Serra de Collserola".

Objectiu Estratègic	Procedència	Aportació/Nova idea	Resposta
OE14. Impuls econòmic i innovació, potenciant infraestructures i sinergies per al creixement de la ciutat	Consell de Ciutat	Impuls i adequació dels polígons d'activitat econòmica existents	Es crearà l'acció "Impuls i adequació dels polígons d'activitat econòmica existents".
OE15. Promoció del comerç de proximitat	Taller a l'Esplulab	Fomentar l'ocupació de totes les parades del mercat municipal	S'integra a l'acció "Consolidar els dos mercats municipals com a motor econòmic dels barris".
OE15. Promoció del comerç de proximitat	Consell de Ciutat	Recuperació dels mercats municipals després de la despoblació fruit d'una gestió deficient	Inclusa a l'acció "Consolidació dels dos mercats municipals com a motor econòmic dels barris"
OE15. Promoció del comerç de proximitat	Consell de Ciutat	Incentivació de la creació d'espais de trobada, aprenentatge i reflexió col·lectiva, cooperació per l'impuls d'iniciatives locals d'economia social i solidària	S'inclou com a nova acció dins de l'OE15 "Incentivació de la creació d'espais de trobada, aprenentatge i reflexió col·lectiva, cooperació per l'impuls d'iniciatives locals d'economia social i solidària".
OE16. Creació i manteniment d'ocupació de qualitat	Consell de Ciutat	Borsa de treball basada en la ciutat dels 15 minuts.	S'inclou dins de l'acció "Programes per fomentar la contractació".
OE16. Creació i manteniment d'ocupació de qualitat	Consell de Ciutat	Planificació d'un programa de formació i orientació laboral per a joves estudiants d'Esplugues, en col·laboració amb els agents socioeconòmics de la ciutat, per tal de donar a conèixer el marc de relacions laborals, drets, obligacions i estratègies de recerca activa de feina o empenedoria	S'inclou com a nova acció dins de l'OE16 "Planificació d'un programa de formació i orientació laboral per a joves estudiants d'Esplugues".
OE16. Creació i manteniment d'ocupació de qualitat	Consell de Ciutat	Revisar els requeriments de mobilitat reduïda, en qualsevol activitat econòmica nova (sobretot quan aquesta es trobi subvencionada per l'Ajuntament)	Inclusa a l'acció "Desenvolupament del Pla d'Actuació Municipal en l'àmbit de les persones amb discapacitat".
OE17. Contribuir al desenvolupament econòmic i social promovent la dinamització turística dels recursos culturals i empresarials de la ciutat	Consell de Ciutat	Protecció dels edificis antics del poble com els de la plaça de l'ajuntament	El planejament urbanístic ja inclou la protecció als edificis amb valor patrimonial destacat. La proposta queda inclosa a l'acció "Elaboració del Pla Director de Patrimoni Cultural".
OE17. Contribuir al desenvolupament econòmic i social promovent la dinamització turística dels recursos culturals i empresarials de la ciutat	Consell de Ciutat	Regulació del lloguer turístic per evitar la gentrificació	S'inclourà dins de l'acció "Elaboració del Pla Estratègic de Turisme".
OE17. Contribuir al desenvolupament econòmic i social promovent la dinamització turística dels recursos culturals i empresarials de la ciutat	Consell de Ciutat	Estudiar la creació d'un espai o centre d'interpretació de memòria de la fàbrica Montesa, orientat a investigar, explicar i difondre la història i la cultura de treball i solidaritat d'aquesta important i simbòlica empresa, i la seva relació amb la ciutat i la comarca.	S'inclou com a nova acció dins de l'OE17 "Estudiar la creació d'un espai o centre d'interpretació de memòria de la fàbrica Montesa".
OE17. Contribuir al desenvolupament econòmic i social promovent la dinamització turística dels recursos culturals i empresarials de	Marxa exploratòria	Augmentar les possibilitats de visita de l'Espai Corberó	Actualment s'està realitzant el Pla d'Usos i es preveu fer més visites a l'Espai Corberó.

Objectiu Estratègic	Procedència	Aportació/Nova idea	Resposta
OE20. Incrementar el parc d'habitatge protegit i la rehabilitació de l'existent	Taller a l'Esplulab	Fomentar l'ús d'energies renovables	Inclusa a l'acció "Creació del Servei Espluques Energia i construcció de la Comunitat Energètica Local".
OE20. Incrementar el parc d'habitatge protegit i la rehabilitació de l'existent	Caminada de la gent gran	Manteniment de les façanes de la plaça Santa Magdalena	El planejament urbanístic indica que hi ha una façana amb valor patrimonial al número 20 de la plaça Santa Magdalena; el nou bloc d'habitatges que conservarà la façana original. Per la resta de façanes, no es preveu cap protecció ja que el planejament urbanístic no considera que tinguin un valor patrimonial destacat.
OE20. Incrementar el parc d'habitatge protegit i la rehabilitació de l'existent	Consell de Ciutat	Regulació del preu del lloguer i impuls del lloguer públic	La regulació del preu de lloguer no és competència municipal; correspon a la Generalitat de Catalunya. L'impuls de lloguer públic quedaria inclosa dins de l'acció "Construcció d'aproximadament 1.200 habitatges de protecció oficial".
OE20. Incrementar el parc d'habitatge protegit i la rehabilitació de l'existent	Consell de Ciutat	Ajuda en les entrades dels habitatges de compra	L'accés a l'habitatge no és competència municipal; correspon a la Generalitat de Catalunya. Tot i això, l'Ajuntament d'Espluques disposa de l'Oficina d'Habitatge, que dona suport en la tramitació d'ajuts.
OE21. Promoure la igualtat de gènere i erradicar la violència masclista: accions per l'empoderament i la prevenció	Consell de Ciutat	Potenciar els punts liles	Inclusa dins de l'acció "Impuls de les polítiques adreçades a erradicar la violència masclista".
OE24. Construir una ciutat amiga dels animals, treballant pel benestar animal mitjançant la protecció i participació	Ciudadà/da a títol individual	Implementar més àrees pipican i àrees verdes per a gossos a prop de Can Vidalet	Inclusa a l'acció "Millora i ampliació dels correccans a la ciutat".
OE24. Construir una ciutat amiga dels animals, treballant pel benestar animal mitjançant la protecció i participació	Ciudadà/da a títol individual	Fomentar l'adopció de gossos	Inclusa a l'acció "Promoció de campanyes de tinença responsable".
OE28. Garantir l'accés a una educació de qualitat al llarg de la vida	Consell de Ciutat	Impulsar beques per a la formació dels veïns joves, facilitant-los l'accés a les feines d'innovació que es crearan	Inclusa a l'acció "Potenciació de la formació professional dual".
OE28. Garantir l'accés a una educació de qualitat al llarg de la vida	Consell de Ciutat	Més educació en intel·ligència emocional	Inclusa a l'acció "Consolidació del Pla Educatiu d'Entorn"- Dins del Pla Educatiu de l'Entorn es desenvolupa el "programa d'acompanyament educatiu" on es fan programes d'arterapia on s'inclouen activitats d'intel·ligència emocional.

Objectiu Estratègic	Procedència	Aportació/Nova idea	Resposta
OE26. Promoció de la salut	Caminada de la gent gran	Garantir la presència de diferents especialistes al nou CAP	Inclusa a l'acció "Reivindicació a la Generalitat del retorn de serveis d'especialitats als Centres d'Atenció Primària de la ciutat".
OE27. Foment de l'esport i l'activitat física per al desenvolupament integral i la salut al llarg de la vida	Ciudadà/da a títol individual	Disposar del projecte "En bici sense edat"	El projecte ja s'està impulsant i es troba inclòs en l'acció "Desenvolupament de programes d'activitat física i esportiva dirigits a col·lectius en situació de vulnerabilitat i a persones amb capacitats diverses".
OE27. Foment de l'esport i l'activitat física per al desenvolupament integral i la salut al llarg de la vida	Festa de la Inclusió i el Voluntariat	Millorar, renovar o posar porteries de futbol al parc de la Solidaritat	S'integra a l'acció "Renovació i reparació d'equipaments esportius".
OE27. Foment de l'esport i l'activitat física per al desenvolupament integral i la salut al llarg de la vida	Ciudadà/da a títol individual	Habilitar zones per jugar voleibol	S'integra a l'acció "Renovació i reparació d'equipaments esportius".
OE27. Foment de l'esport i l'activitat física per al desenvolupament integral i la salut al llarg de la vida	Consell de Ciutat	Incloure elements per a persones grans en parcs ja existents.	Inclusa dins l'acció "Desenvolupament d'una estratègia de la prescripció de la salut i l'exercici físic".
OE28. Garantir l'accés a una educació de qualitat al llarg de la vida	Taller a l'Esplulab i Ruta en bici	Promoure sinèrgies entre les FP i les noves empreses	Inclusa a l'acció "Potenciació de la formació professional dual".
OE28. Garantir l'accés a una educació de qualitat al llarg de la vida	Taller amb infants i joves	Promoure activitats Playful	Es crea la nova acció "Activitats Playful".
OE28. Garantir l'accés a una educació de qualitat al llarg de la vida	Consell de Ciutat	Educació i informació en civisme	S'inclourà dins de l'acció "Programes d'actuació de democràcia activa, i de salut (sexual i reproductiva, alimentària, mental) per a infants i joves per impulsar les ciutats educadores" reformulant aquesta acció com a "Programes d'actuació de democràcia activa, civisme i de salut (sexual i reproductiva, alimentària, mental) adreçats a infants i joves, així com per la resta de cicles de vida, per tal per impulsar les ciutats educadores.
OE28. Garantir l'accés a una educació de qualitat al llarg de la vida	Consell de Ciutat	Més educació sobre alimentació i hàbits saludables	Inclusa dins l'acció "Programes d'actuació de democràcia activa, i de salut (sexual i reproductiva, alimentària, mental) per a infants i joves"
OE28. Garantir l'accés a una educació de qualitat al llarg de la vida	Consell de Ciutat	Apropar les professions a les escoles	Actualment es fan estades a empreses per l'alumnat de secundària i jornades d'orientació professional.
OE29. Foment de la cultura com a eix central per a la cohesió i democratització	Caminada de la gent gran	Incloure criteris medioambientals al nou Auditori	Inclusa a l'acció "Nou Auditori, Escola de Música i Arts Escèniques".
OE29. Foment de la cultura com a eix central per a la cohesió i democratització	Taller amb infants i joves	Ampliar l'oferta d'espais de cinema	Inclusa a l'acció "Programació cultural estable a la ciutat".

Objectiu Estratègic	Procedència	Aportació/Nova idea	Resposta
OE29. Foment de la cultura com a eix central per a la cohesió i democratització		Crear punts de reutilització d'objectes, com llibres o roba	Es crea la nova acció "Creació de punts d'intercanvi de llibres de segona mà a la Biblioteca Pare Miquel".
OE29. Foment de la cultura com a eix central per a la cohesió i democratització	Caminada de la gent gran	Millorar l'accessibilitat a l'Espai Baronda	Inclusa a l'acció "Nou Auditori, Escola de Música i Arts Escèniques".
OE29. Foment de la cultura com a eix central per a la cohesió i democratització	Consell de Ciutat	Més activitats per la gent jove	Inclusa a diverses accions de l'Objectiu Estratègic 29. Foment de la cultura com a eix central per a la cohesió i democratització.
OE29. Foment de la cultura com a eix central per a la cohesió i democratització	Consell de Ciutat	Impuls de les entitats de cultura del poble per potenciar un model de veïnat de proximitat	El suport i l'impuls de les entitats de cultura del poble es troben incloses dins de l'OE29 "Foment de la cultura com a eix central per a la cohesió i democratització".
OE32. Afavorir l'autonomia personal de les persones grans i tenir cura de les més vulnerables	Consell de Ciutat	Ampliació de les places a les residències de gent gran en els barris més envellits / Creació d'una residència pública per a la gent gran	Contemplada dins l'acció "cessió a la Generalitat d'un solar per a la construcció dins de les seves competències d'una residència pública per a gent gran".

Aportacions i noves idees no acceptades

Procedència	Aportació/Nova idea	Motiu de la no acceptació
Consell de Ciutat	Dins de l'àmbit de la innovació, treballar en la línia de la prevenció.	No especifica en quin àmbit ha de ser la prevenció. Tot i això, des de l'Ajuntament es treballa en la prevenció de la salut, entre d'altres.

Procedència	Aportació/Nova idea	Motiu de la no acceptació
Festa de la Inclusió i el Voluntariat	Garantir la presència de la Policia Local per regular el trànsit a hores punta a la plaça Elisabeth Eidenbenz	No és una actuació de l'Agenda Urbana d'Esplugues 2030. Es trasllada al servei de la Policia Local.
Consell de Ciutat	Delegació de la Policia Local a la Rambla Verge de la Mercè	La nova seu de la Policia Local s'ubicarà a l'ARE Montesa. Tot i això, s'aposta per una policia de proximitat, present a tots els barris, inclosa a l'Objectiu Estratègic 3: Seguretat ciutadana i convivència activa per teixir llaços de confiança a Esplugues

Procedència	Aportació/Nova idea	Motiu de la no acceptació
Marxa exploratòria perspectiva de gènere	Instal·lar contenidors de brossa soterrats	La instal·lació de contenidors de brossa subterranis comporten dificultats afegides entorn de la seva neteja, el que repercuteix en problemes de salubritat.
Festa de la Inclusió i el Voluntariat	Ampliació de la vorera (costat mar) de la carretera Laureà Miró a l'alçada del Carrer Alcalde Martí Figueras	L'amplada de secció del carrer no permet ampliar la vorera del costat mar del carrer Laureà Miró.
Taller a l'Esplulab	Instal·lar més barreres acústiques a prop de la Ronda de Dalt	Les actuacions de la Ronda de Dalt són competència de l'Estat.
Ruta en bici	Doblar el pas de combois del Trambaix	El Trambaix és competència de l'Autoritat de Transport Metropolità (ATM). En hores punta s'ha assumit el limit de freqüència de combois.
Taller a l'Esplulab	Incloure una parada de les línies EP2/EP1 a la plaça Mireia	No està prevista la modificació del recorregut ja que, atenent als estudis de mobilitat realitzats, no s'ha identificat demanda suficient com per reestablir aquesta ruta.
Caminada de la gent gran	Posar aparcaments en línia al carrer Clara Campoamor per evitar congestió	No es tenen dades suficients per a conèixer la idoneïtat de l'actuació, ja que s'ha de realitzar un estudi de mobilitat previ.
Avaluació participants tallers presencials	Més lavabos públics	S'estudiarà la proposta. Ara mateix la ciutadania pot fer ús dels lavabos dels equipaments públics en els horaris d'obertura dels mateixos.
Consell de Ciutat	Renovació de la plaça Macael	Es faran millores a través del Programa 4x100, però no està prevista la renovació integral de la plaça.

Procedència	Aportació/Nova idea	Motiu de la no acceptació
Consell de Ciutat	Desacord amb que Esplugues esdevingui una ciutat amb centres hospitalaris de recerca, laboratoris, grans edificis, etc. i qüestionament dels beneficis del creixement de la ciutat.	Es tracta d'una opinió sobre el model de ciutat; no d'una acció concreta per al Pla.

Procedència	Aportació/Nova idea	Motiu de la no acceptació
Ciudadà/da a títol individual	Pisos per a gent gran amb serveis comuns	Aquest servei no és competència municipal. Tot i això, actualment s'està estudiant la possibilitat de disposar de pisos tutelats al municipi en col·laboració amb altres organitzacions.
Festa de la Inclusió i el Voluntariat	Crear un cementiri de mascotes	Actualment no es disposa d'un espai adequat per ubicar un cementiri de mascotes a la ciutat.
Consell de Ciutat	Creació d'habitatges tutelats públics per a la gent gran.	Aquest servei no és competència municipal. Tot i això, actualment s'està estudiant la possibilitat de disposar de pisos tutelats al municipi en col·laboració amb altres organitzacions.

Procedència	Aportació/Nova idea	Motiu de la no acceptació
Consell de Ciutat	Noves escoles per donar resposta al creixement d'Esplugues	És competència de la Generalitat de Catalunya.
Taller a l'Esplulab	Restaurar la façana de la biblioteca La Bòbila	La Biblioteca de la Bòbila és titularitat de l'Ajuntament d'Hospitalet.
Consell de Ciutat	Renovació i apertura de la piscina del parc de Can Vidalet	La piscina de Can Vidalet es troba tancada i no hi ha previsió de que torni a obrir. La piscina del Parc dels Torrents ja ofereix aquest servei de piscina descoberta. Així mateix, encara que sense ubicació definida, es contempla la construcció d'una nova piscina municipal a l'acció "Nova piscina municipal", ubicada a l'OE27.
Consell de Ciutat	Posar coberta a la piscina per poder-la gaudir tot l'any	No és viable tècnicament, i ja existeix la piscina coberta.
Consell de Ciutat	Piscines públiques reals, no gestionades per entitats privades amb preus abusius	La piscina municipal del CEM La Plana està gestionada per una concessió, amb preus públics.
Consell de Ciutat	Millora en les consultes amb el CatSalut	No és competència de l'Ajuntament d'Esplugues.
Consell de Ciutat	Creació del casal d'entitats	Actualment no es contempla en l'acció de govern.



Agenda
urbana
esplugues
2030



AJUNTAMENT
D'ESPLUGUES

 @ajesplugues

 @ajesplugues

 @ajesplugues