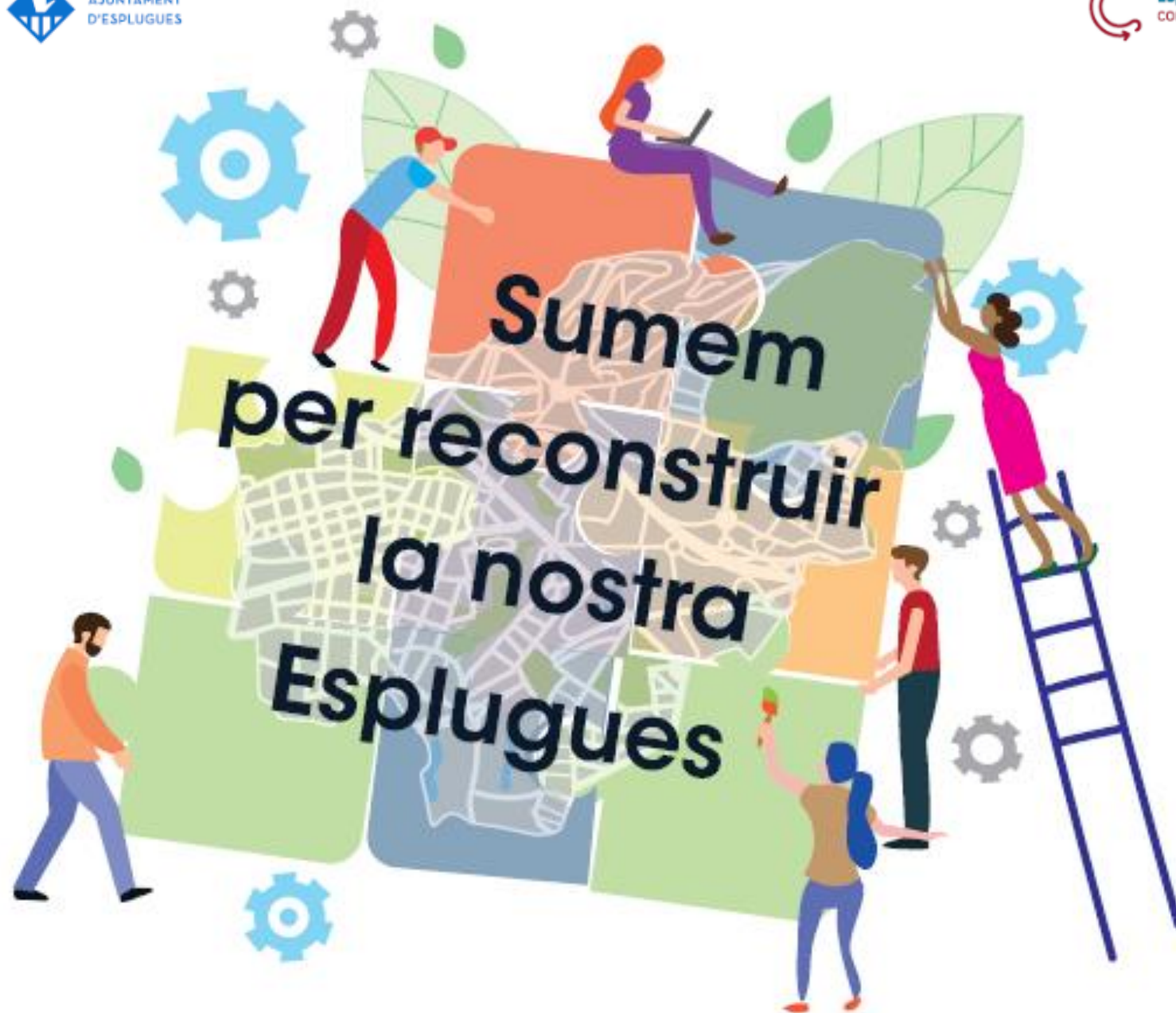


# PLA DE RECONSTRUCCIÓ

Seguiment Juliol 2020





# FONS DE CONTINGÈNCIA PER FER FRONT A LA SITUACIÓ D'EMERGÈNCIA SANITÀRIA, SOCIAL I ECONÒMICA

LÍNIES D'AJUTS	OBJECTE	IMPORTS UNITARIS	FONS CONTINGÈNCIA (fins 31/12/2020)	ATORGADES/TRAMITADES	IMPORT EXECUTAT
<b>LINIA 1</b>	Ajuts per emergències (alimentació, subministraments, medicaments, material escolar, allotjament emergència, lloguers)	El necessari en cada cas	200.000	CMDA: Atenció a 542 famílies/mes en alimentació Resta ajuts (juny i juliol): 23	11.230,86
<b>LINIA 2</b>	Ajuts a famílies	200 euros únic pagament (complement a l'ERTO o altres ) + 10% per cada fill o filla	300.000	89	19.600,00
<b>LINIA 3</b>	Ajuts a persones autònomes (entesa com persona física )	200 euros únic pagament (complement al de l'Estat)	250.000	116	22.400,00
<b>LINIA 4</b>	Ajuts a establiments comercials i de serveis: despeses + inversions en instal.lacions de mesures preventives covid19 (material higiènic, mampares, màquines ozò, digitalització, etc)	Amb un topall de 1000 euros per establiment	150.000	En procés de tramitació (10 sol.licituds)	
<b>LINIA 5</b>	Subvenció a la contractació de persones en situació d'atur residents a Esplugues	50% cost salarial per a persones autònomes i pimes (es limitarà per nombre de treballadors) 25% cost salarial per altres empreses	100.000	Bases en procés de tramitació	
			<b>1.000.000</b>		<b>53.230,86</b>



# OFICINA MUNICIPAL D'AJUTS PER A LA REACTIVACIÓ

BARRI	Total	AUTÒNOMS	FAMÍLIES	INVERSIONS	CONTRACTACIÓ	SOCIAL	LLOGUER	Ingrés mínim vital	ALTRES
Plana	129	40	64	4	0	9	3	2	7
Can Clota	44	23	14	3	0	2	0	0	2
Centre	92	29	47	4	1	5	0	0	6
Gall	62	14	30	1	0	4	5	4	4
Can Vidalet	216	35	122	5	0	21	8	11	14
Montesa	23	5	12	0	1	1	0	2	2
	204	64	67	18	1	11	15	4	24
Miranda	1	0	1	0	0	0	0	0	0
Mallola	2	0	1	0	0	0	0	0	1
Finestrelles	5	2	1	0	0	1	0	0	1
TOTALS	778	212	359	35	3	54	31	23	61
		27,2%	46,1%	4,5%	0,4%	6,9%	4,0%	3,0%	7,8%
							13,9%		



# LÍNIES D'ACTUACIÓ EN MATÈRIA SOCIAL I HABITATGE



Manteniment de l'atenció permanent per part dels Serveis Socials municipals	<b>Atenció bàsica:</b> 800 mensuals
	<b>Teleassistència:</b> 1144 serveis actius
	<b>Atenció a dones:</b> 32 mensuals
	<b>Servei de mediació:</b> 12 mensuals
Creació Centre municipal de distribució d'aliments (CMDA)	<b>CMDA:</b> 542 famílies al mes
S'ha incrementat la partida del Servei d'Atenció Domiciliària en 173.000 euros, fent un total de 1.000.000.	<b>Servei Atenció Domiciliària:</b> 260 serveis mensuals
En la línia d'aprofitar les accions solidàries durant la pandèmia, s'ha creat una borsa de voluntariat i s'ha ampliat el servei de gestió i dinamització del punt de voluntariat i suport associatiu. Una de les últimes accions ha estat la participació en les jornades de recapte d'aliments del mes de juliol.	<b>Borsa:</b> 75 voluntaris
S'han ampliat els serveis de l'Oficina local d'habitatge amb hores d'assessoria jurídica així com el conveni amb Habitat3. Es garanteix l'assessorament a persones en risc d'assetjament immobiliari mitjançant el servei d'intermediació en deutes de l'habitatge (DIBA)	Gestió 18 pisos



## LÍNIES D'ACTUACIÓ SOBRE SALUT I PROTECCIÓ

<p>Creació d'un <b>Ateneu de Fabricació</b>: S'ha fet un contracte de gestió del centre amb la funció ZIM (UPC). En procés d'adjudicació l'adquisició de les màquines. Ja s'ha realitzat la visita a l'espai amb la fundació.</p>	
<p>Pla <b>adequació dels espais públics</b> de la ciutat i dels <b>equipaments municipals</b>, així com impulsar campanyes de prevenció</p>	<p>Protocols de neteja de l'espai públic, dels jocs infantils</p>
	<p>En els 15 equipaments municipals: Mampares, mesuradors de temperatura, senyalització informativa, elements d'un sol ús, gel hidroalcohòlic en els accessos, sales, etc</p>
	<p>Adaptació de sales i espais per atendre la ciutadania, per fer reunions, etc</p>
<p>Implantació de mesures destinades a crear una <b>nova mobilitat</b></p>	<p>Revisions d'instal.lacions de clima i ventilació</p>
	<p>Carril bici per calçada a l'Avinguda de Cornellà, des del Pont d'Esplugues fins a Cornellà</p>
	<p>Carril bici per calçada a l'Avinguda Jacint Esteva Fontanet, des de la via verda fins a Sant Just Desvern</p>
<p><b>Teletreball</b> esdevingui una fórmula habitual: Tornada general als sistemes habituals de treball, amb les mesures establertes en la normativa que resultin d'aplicació.</p> <p>Programa d'implantació d'aquesta modalitat en alguns llocs de treball. Tindrà caràcter voluntari i requerirà l'anàlisi previ de les mesures i indicadors que permetin la seva avaluació i seguiment.</p>	<p>Carril bus-bici que connecta amb L'Hospitalet i Barcelona per Laureà Miró des del carrer Primer de Maig</p>



## LÍNIES D'ACTUACIÓ EN MATÈRIA ECONÒMICA (I)

### **Reduir la càrrega impositiva a les empreses afectades i ajuts a famílies**

S'ha suspès l'aplicació de la taxa de terrasses i la de mercat de pagès fins el 31 d'agost de 2020

La suspensió de la taxa de quioscos i mercats ambulants es postposa fins el setembre per decidir si només és fins l'agost o s'allarga el període.

S'està tramitant la subvenció per afavorir la instal·lació d'activitats econòmiques i l'ocupació de qualitat a Esplugues de Llobregat

Espai Coworking de l'Edifici Molí mentre no s'utilitzi no es cobra. Pendent de modificar l'ordenança si es vol bonificar la utilització fins el 31 d'agost de 2020

En la convocatòria de subvencions a AFA's quedarà reflectit , que han d'anar destinats a l'adquisició de llibres i material escolar.

Garantir el manteniment de les empreses i dels llocs de treball adscrits als contractistes de l'Ajuntament d'Esplugues: en la totalitat de contractes vigents en els que s'ha pogut mantenir la prestació s'ha fet i quan no ha estat possible, s'ha procedit a indemnitzar les empreses perquè aquestes hagin potu garantir el manteniment dels llocs de treball.

S'ha reduït el període mitjà de pagament a 23,26 dies



## LÍNIES D'ACTUACIÓ EN MATÈRIA ECONÒMICA (II)

### **Suport directe a les persones per a la reincorporació al mercat de treball**

Des del dia 1 de juliol fins al setembre es preveuen **30** contractacions dins de tres programes: **Enfeina't** 10 persones (01 juliol, 9 mesos), **Treball als barris**: 14 persones (31 d'agost, sis mesos) i **Treball i formació**: 6 persones (inici per determinar, 9 mesos).

Programa metropolità de dinamització del mercat de treball 2020-2023. Import atorgat: 568.604,64 € repartits en 2 anualitats de 284.302,32 € (2020- 2021), i 284.302,32 € (2022-2023)

### **Programa de suport als sectors més afectats per la crisi: comerç no alimentari, serveis personals, hostaleria i construcció**

S'han realitzat reunions sectorials: restauració, empreses, comerç, gestories per recollir les seves propostes i necessitats i poder elaborar un pla de treball específic i adaptat a la realitat de cada sector, especialment el comerç local i l'hostaleria. S'han realitzat visites individualitzades i atenció telemàtica

S'està treballant el projecte pilot de ciclogística per instaurar el servei a domicili del mercats municipals. (projecte coordinat amb la futura plataforma de venda online dels mercats municipals)

En col·laboració amb l'AMB la primera setmana de setembre es realitzarà el treball de camp per actualitzar i mantenir la informació dels polígons d'activitat econòmica (PAE) de l'àrea metropolitana de Barcelona

S'ha contractat el servei ( a SECOT) per donar suport a las persones treballadores autònomes, empresàries i emprenedores, en la gestió de mesures derivades de la excepcional situació provocada per la crisi del COVID-19, en els següents àmbits: ( mesures estatals, autonòmiques i locals).

S'han planificat diferents accions formatives a partir del mes de setembre en col·laboració amb PIMEC, CLSE Cornellà, entre altres.

S'està treballant en la creació d'un directori d'establiments comercials de la ciutat que s'enllaçarà amb portal d'Economia i Treball. Esplugues podrà implantar una plataforma de venda en línia i repartiment a domicili en els dos mercats, subvencionat per la Diputació de Barcelona. Termini d'execució: fins el 31/12/2020



## LÍNIES D'ACTUACIÓ EN MATÈRIA ECONÒMICA (III)

### **Estímul del consum responsable, una economia més solidària i verda, i dinamització de la producció de kilòmetre zero**

S'ha fet promoció de tots els mercats de la ciutat, municipals, ambulants i mercat de pagès. Bona acceptació del canvi d'ubicació del mercat de pagès al carrer de les Piles. També s'ha fet promoció dels establiments d'hostaleria amb serveis a domicili o per emportar. Està en preparació la campanya tardor-nadal.

Mailing informatiu a les empreses d'Esplugues perquè puguin formar part del marketplace d'ACCIO on les empreses poden oferir les seves capacitats i demandes dins el programa virtual desk "escriptori virtual".

### **Impuls de l'activitat econòmica més enllà del COVID-19, centrada en sectors prioritaris: Biomèdic i TIC**

S'ha elaborat nou material de difusió amb les zones i projectes disponibles per a la inversió a les zones PAE com el Gall, o la nova zona de l'ARE Montesa o Finestrelles nord, per participar sota el paraigua de la marca Barcelona Catalonia (AMB) en els diferents esdeveniments nacionals i internacionals per a l'atracció d'inversions al municipi, fent especial incidència en les parcel·les disponibles per a la implantació d'establiments hotelers. Aquest material està en revisió a l'espera de les noves accions que es plantegin per al 2021.

Impuls d'espais i acompanyament per a l'activitat econòmica: Destaca, entre altres, l'ampliació dels laboratoris Galenicum Health al polígon Montesa, amb l'adquisició i rehabilitació d'una nau industrial i la futura contractació de més de 150 persones.

Desenvolupament de l'administració electrònica i de la digitalització: S'està treballant en la nova seu electrònica municipal així com en millorar la gestió dels programes interns (firmadoc, gestió expedients policia local, control horari)





AJUNTAMENT  
D'ESPLUGUES



**Esplugues**  
connecta