

Model de competició Jocs Esportius Escolars



Dossier informatiu

APP VerdPlay



Tot l'esport
del Baix a un
dit de distància



Titularitat:

Consell Esportiu del Baix Llobregat

Autoria:

Pere Alastrué Pozo

Carles González Arévalo

Amb la col·laboració de tots els
Ajuntaments del Baix Llobregat

*Aquest document és propietat del
Consell Esportiu del Baix Llobregat

“Juga Verd Play” és l’actual programa del Consell Esportiu del Baix Llobregat que pretén fer un canvi en el model competitiu actual i apostar per una alternativa que sigui realment original i diferent respecte a l’esport federat. L’objectiu d’aquesta innovadora proposta és l’educació en valors mitjançant l’esport de tots els col·lectius implicats en els Jocs Esportius Escolars.

L’àmbit d’aplicació és en esports d’equips en les competicions comarcals organitzades pel Consell Esportiu del Baix Llobregat i en les categories d’educació infantil fins a Juvenil (d’15 fins Batxillerat).

Per assolir aquest repte s’han fet bàsicament 3 adaptacions:

1. en el calendari i l’estructura de la competició
2. en el sistema de puntuació
3. en el rol actiu del públic, tècnics, dinamitzadors de joc i esportistes

1. CALENDARI DE LES COMPETICIONS

Es pretén canviar el lema: *“La finalitat dels entrenaments és competir el cap de setmana”* per aquest altre: *“La finalitat dels entrenaments és aprendre i compartir”*.

Els entrenaments en si mateixos, han de ser la motivació principal per a la pràctica esportiva. És per això que Juga Verd Play trenca amb la tradicional dinàmica de partits i competicions i estableix una temporada dividint el calendari en tres fases competitives i jornades lúdiques formatives intercalades.

a) Fases competitives

En primer lloc, la fase d’obertura pensada per a aquelles entitats que ja tenen els equips configurats a principi de curs. En segon lloc, una primera fase diagnòstica curta (de novembre a desembre) amb agrupacions d’equips per proximitat geogràfica. I en tercer lloc, una darrera fase més llarga de gener a maig amb el format més tradicional de competició escolar agrupant els equips segons el criteri esportiu de la classificació de la fase anterior.

b) Jornada esportiva

Es durà a terme una jornada lúdica en el transcurs de la segona fase.

Els objectius d'aquesta jornada lúdica són:

- Fomentar la interrelació dels nens i nenes, encara que siguin de poblacions i equips contraris.
- Donar la possibilitat als tècnics de mostrar-se com a formadors de qualsevol nen o nena i no pas només del seu propi equip o escola.
- Abandonar el model de competició per punts i classificació per adoptar el model de competició com a repte o superació personal i treball en equip.

CURS

Torneig
Obertura
(entitats)
SET/OCT

1a Fase
Curta
(1 volta)
NOV/DES

2a Fase
Llarga
(2 voltes)
GEN/MAIG

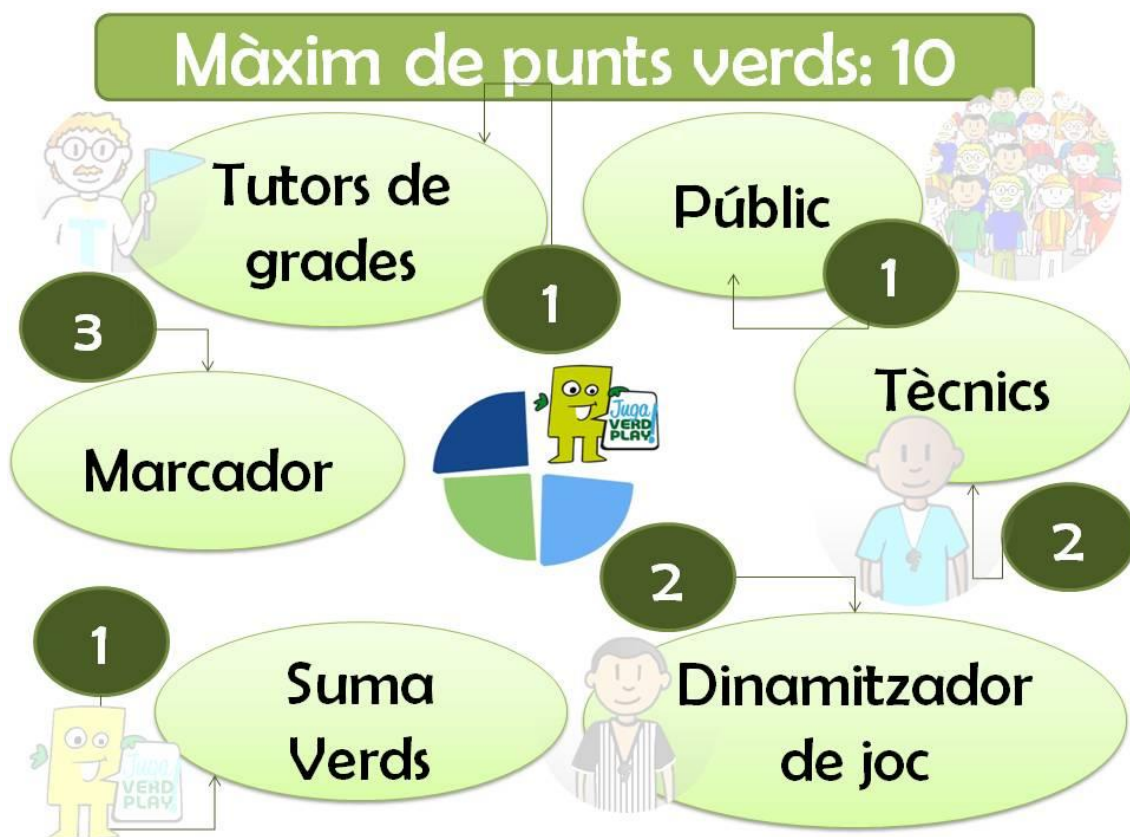
Jornada
ESPORTIVA
LÚDICA

2. SISTEMA DE PUNTUACIÓ

La premissa bàsica per al desenvolupament d'aquest model és que si es vol educar en valors als nens i nenes de la comarca i en la competició esportiva NO només s'ha de valorar el resultat final (la puntuació obtinguda). Per guanyar en la competició, no n'hi ha prou amb aconseguir més punts que l'adversari; els valors i el joc net també condicionen la puntuació final.

Per tant, un dels fets més innovadors és el canvi en el sistema de puntuació, apostant per una iniciativa trencadora i original: la puntuació és fruit de l'avaluació que fan de la competició tots els agents implicats (àrbitres o dinamitzadors de joc, pares i mares, entrenadors, delegats o tutors de grada). S'ha considerat que fent-los participar activament, la seva implicació serà més gran.

En les competicions s'atorgaran un màxim de 10 punts a aconseguir. Els 10 punts quedaran distribuïts tal com s'indica en la taula següent.




3. ROL ACTIU DEL PÚBLIC, TÈCNICS, DINAMITZADORS DE JOC I ESPORTISTES

A continuació trobareu explicat el funcionament de la valoració de cada agent amb els seus corresponents criteris.

- **Marcador:** 3 punts si l'equip guanya, 2 punts si empata i 1 punt si perd.

MARCADOR



-  **Suma Verds:** el dinamitzador de joc, atorgarà automàticament com a màxim 1 punt si l'equip o l'esportista segueix uns determinats paràmetres objectivament avaluables a favor de l'educació en valors.

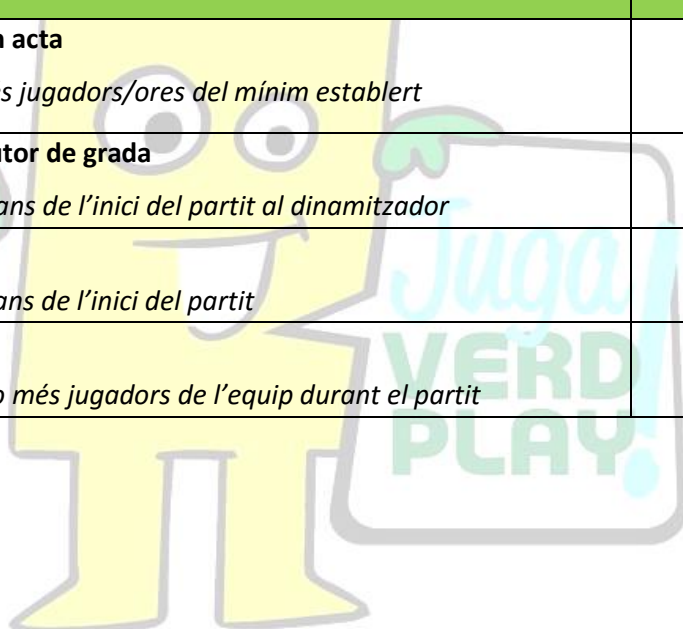
Inspirats en aquesta estratègia, s'ha dissenyat el concepte "Suma Verds" mitjançant el qual s'estableixen una sèrie de criteris per avaluar conductes que en el cas de ser correctes permetran aconseguir el màxim de punts establerts. Cada criteri suma 0.25 punts



Suma verds



SUMA VERDS	SÍ	NO
Núm. inscrits en acta <i>Presentar-se més jugadors/ores del mínim establert</i>		
Responsable: tutor de grada <i>Presentar-se abans de l'inici del partit al dinamitzador</i>		
Puntualitat <i>Arribada 15' abans de l'inici del partit</i>		
Targeta verda <i>Mostrada a un o més jugadors de l'equip durant el partit</i>		

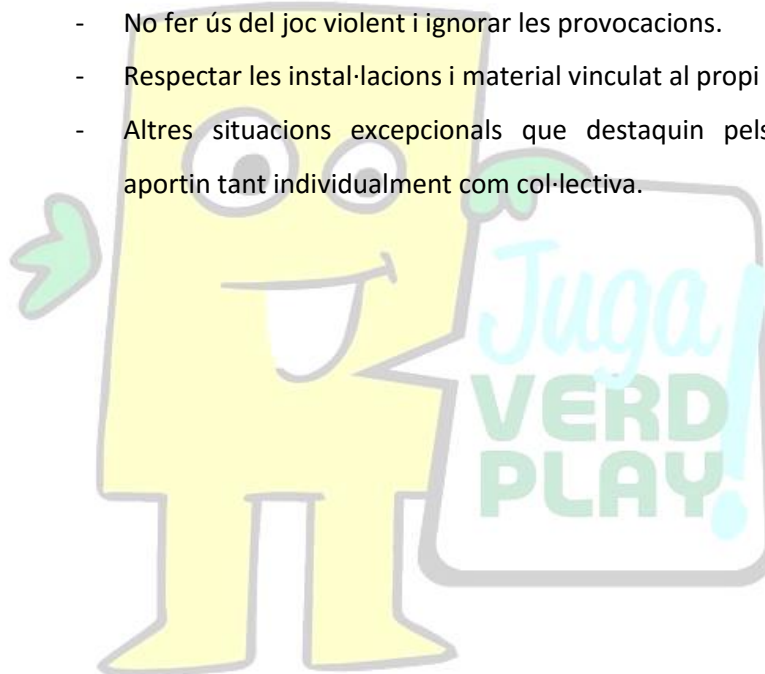




- **Targeta verda**

Els dinamitzadors de jocs premiaran les accions positives més destacades que es donin a la competició mostrant una targeta verda que reforçarà el seu bon comportament segons els criteris següents:

- Ajudar un company de l'altre equip en una situació adversa.
- Animar reiteradament els companys durant el partit.
- Ajudar el dinamitzador de joc en alguna situació de conflicte.
- Fer un escalfament abans de començar el partit.
- Animar l'adversari i aplaudir les seves jugades sense tenir en compte el resultat.
- Reconèixer públicament que el dinamitzador de joc ha pres una decisió errònia i que ha provocat una situació d'avantatge a favor del seu equip.
- Acceptar la derrota amb dignitat.
- Ajudar a un company o un rival en accions determinades (cordar-se els cordons, deixar les canyelleres,..)
- No fer ús del joc violent i ignorar les provocacions.
- Respectar les instal·lacions i material vinculat al propi joc.
- Altres situacions excepcionals que destaquin pels valors que aportin tant individualment com col·lectiva.





Tècnics

Cada entrenador puntuarà d'una banda, l'actuació del tècnic i d'una altra, el comportament dels jugadors de l'equip contrari atorgant un màxim d' 1 punt a cadascú (2 punts en total) d'acord amb el compliment dels criteris que podeu observar a continuació:

Criteris de valoració al tècnic contrari (1 punt)

PUNTUACIÓ TÈCNIC CONTRARI	Gairebé mai	Algunes vegades	Sovint	Gairebé sempre
Dóna suport als seus esportistes davant els encerts i les errades				
Dóna instruccions tècniques als esportistes				
Accepta les decisions arbitral amb respecte				

Criteris de valoració a l'equip contrari (1 punt)

- Hi ha SALUTACIÓ INICIAL: SÍ NO
- Hi ha SALUTACIÓ FINAL: SÍ NO

PUNTUACIÓ EQUIP CONTRARI	Gairebé mai	Algunes vegades	Sovint	Gairebé sempre
Accepten les decisions del dinamitzador de joc				
S'animen entre ells davant l'encert i l'errada				

Tutor de grada



S'ha designat un responsable de cada equip (un pare, una mare, un germà gran...) que avaluarà l'actuació dels espectadors del seu propri equip, atorgant-li 1 punt si compleixen tots els criteris establerts. Aquest tutor és qui pot fer el paper de mediador de conflictes o de pacificador de conductes incorrectes.

Criteris de valoració de la pròpia grada (1 punt)

PUNTUACIÓ DEL TUTOR DE GRADA	Gairebé mai	Algunes vegades	Sovint	Gairebé sempre
Animen el seu equip amb aplaudiments, càntics als esportistes individualment i col·lectivament				
Respecten l'equip contrari i la grada contrària				
Accepten les decisions arbitrals amb respecte				



Públic

Els espectadors (famílies, amics, etc.) podran valorar el comportament dels nens i de les nenes de l'equip contrari sobre un màxim de 1 punt. Els criteris per valorar-lo són els que s'especifiquen a continuació.

Criteris de valoració a l'equip contrari (1 punt)

- Hi ha SALUTACIÓ INICIAL: SÍ NO
- Hi ha SALUTACIÓ FINAL: SÍ NO

PUNTUACIÓ A L' EQUIP CONTRARI	Gairebé mai	Algunes vegades	Sovint	Gairebé sempre
Accepten les decisions del dinamitzador de joc				
S'animen entre ells davant l'encert i l'errada				

Dinamitzador de joc



El dinamitzador del joc (àrbitre) és la peça clau en el sistema de valoració perquè és qui actuarà amb la màxima objectivitat, avaluant a tots els agents que intervenen.

Atorgarà d'una banda, 1 punt si el públic d'un i altre equip s'ha comportat de forma respectuosa i d'una altra, 1 punt més si els tècnics de tots dos equips s'han comportat de forma correcta. Els criteris de valoració són exactament els mateixos que els que han fet servir els altres agents.

Criteris de valoració al tècnic local (1 punt) i al tècnic visitant (1 punt)

PUNTUACIÓ DEL COMPORTAMENT DELS TÈCNICS (1 punt)	Gairebé mai	Algunes vegades	Sovint	Gairebé sempre
Dóna suport als seus esportistes davant encerts i errades				
Dóna instruccions tècniques als esportistes				
Accepta les decisions arbitrals amb respecte				

Criteris de valoració a la grada local (1 punt) i a la grada visitant (1 punt)

PUNTUACIÓ DEL COMPORTAMENT DE LES GRADES (1 punt)	Gairebé mai	Algunes vegades	Sovint	Gairebé sempre
Animen el seu equip amb aplaudiments, càntics als esportistes individualment i col·lectivament				
Respecten l'equip contrari i a la grada contrària				
Accepten les decisions arbitrals amb respecte				

El sistema de control de les puntuacions de tots els agents es gestionarà amb una aplicació informàtica a través dels smartphone o el PC fins diumenge a les 23:59h. per facilitar i agilitzar al màxim la comptabilitat de punts dels equips i esportistes i fer-ho més intuïtiu. Està disponible en App Store i Google Play amb el nom "BaixEsport-VerdPlay".

App Verd Play



Tot l'esport
del Baix a un
dit de distància



del Baix Llobregat



Si vols tenir més informació pots consultar el vídeo explicatiu a:

<http://www.youtube.com/watch?v=pY3BIX94beA>

