



SOLIDARITAT I COOPERACIÓ AL DESENVOLUPAMENT

Memòria 2012

ÍNDEX

	Pàg.
Presentació	
1. Consell Municipal de Solidaritat i Cooperació al Desenvolupament	1
1.1. Reunions i participants	1
2. Pressupost	2
2.1. Percentatges destinats en matèria de cooperació	2
2.2. Distribució per objectius	3
2.3. Comparació amb anys anteriors	4
3. Projectes locals	5
3.1. Procediment	
3.2. Objectius	5
3.3. Principis	5
3.4. Criteris de distribució	5
3.5. Pressupost i projectes presentats	6
3.6. Projectes finançats l'any 2012	7
4. Fons Català de Cooperació al Desenvolupament i Emergències	8
4.1. Procediment	8
4.2. Import	8
4.3. Destí	8
5. Sensibilització	9
5.1. Accions organitzades des del Consell Municipal de cooperació	9
5.2. Accions ofertes als centres educatius	10
5.3. Evolució de les activitats de sensibilització	11
5.4. Accions organitzades per les entitats locals	12
5.5. Mocions	13
5.6. 12a Festa de la Solidaritat i 9a Festa del Comerç Just	14
6. Cooperació Directa	15
7. Pla Director de Cooperació al Desenvolupament	17
8. Exposició "La Cooperació a Esplugues de Llobregat"	20

Presentació

La memòria que es presenta, recull el conjunt d'activitats realitzades durant l'any 2012 en matèria de solidaritat i cooperació al desenvolupament, la seva evolució i la distribució del pressupost municipal per conceptes i als projectes que s'han destinat aportacions.

El Consell Municipal de Cooperació es va proposar com a principal línia d'actuació, potenciar i consolidar el treball de sensibilització, sobre tot a les escoles, i de promoció de la cooperació a Esplugues.

En aquest sentit s'ha consolidat clarament la participació activa de les entitats membres del consell, així com la consolidació d'esdeveniments de sensibilització com, la Festa de la Solidaritat d'Esplugues i la Festa del Comerç Just.

Així mateix cal destacar també l'oferta d'activitats a les escoles per promoure l'educació en valors, la solidaritat i el coneixement d'altres realitats per tal de contribuir en l'educació dels nostres infants i joves a un món més just per a tothom. En el 2012 les activitats han arribat a més de dos mil alumnes de les escoles d'Esplugues.

Amb aquest recull del treball realitzat durant aquest any es posa de manifest que la cooperació a Esplugues i el treball diari de les entitats amb el suport municipal, ocupa un lloc important dins la gestió de l'Ajuntament.

Prova de tot aquest esforç i de la voluntat política ha estat l'aprovació del Pla Director de Cooperació al Desenvolupament, 2012-2015 que recull les línies estratègiques generals i específiques d'actuació, la planificació i les actuacions amb coherència amb el Programa d'Actuació Municipal.

Ha estat un procés enriquidor i ha permès analitzar, revisar i actualitzar de manera participativa i oberta, amb la col·laboració de les entitats membres del Consell de Cooperació al Desenvolupament, la cooperació portada a terme fins ara a Esplugues amb els recursos de l'Ajuntament.

Així mateix, s'ha iniciat una nova experiència pilot de cooperació directa amb la participació de l'Ajuntament en una xarxa de municipis del Baix Llobregat, la Diputació de Barcelona i una xarxa de municipis del Marroc.

Aquest projecte ha arribat al seu primer any d'execució aconseguint els objectius establerts amb una valoració molt positiva de totes les parts, proposant seguir col·laborant en el proper exercici augmentant els socis col·laboradors tant al Nord com al Sud i amb el suport de la Diputació de Barcelona.

Esplugues de Llobregat, juny 2013.

1. Consell Municipal de Solidaritat i Cooperació al Desenvolupament

1.1. Reunions i participants

En aquest període es consolida clarament la participació activa de les entitats tant en les reunions del consell com en les activitats que s'organitzen.

ANY	SESSIONS ORDINÀRIES
2012	6

El Consell està format per representants de les següents entitats locals, centres educatius, partits polítics i entitats d'àmbit supramunicipal.

Centres educatius	Institut La Mallola – Comissió de Solidaritat La Mallola
	Institut Severo Ochoa
	Institut Joanot Martorell – Joanot Solidari
	Institut Joaquim Blume
	Escola Isidre Martí
	Escola UTMAR
Altres entitats locals	Agermanament Solidari
	Amizade, Junts amb Moçambic
	Assemblea Local de la Creu Roja
	Fundació Santa Magdalena
	Grup de Solidaritat Ayllu
	Parròquia Santa Magdalena
Partits Polítics	ERC
	EUiA
	IC-V
	PSC
	PP
Entitats d'àmbit supramunicipal	Fundació Josep Comaposada-Sindicalistes Solidaris
	Fundació Pau i Solidaritat
	Fundación Juan Ciudad
	Fundación Vicente Ferrer

Es consolida la regularitat en les entitats locals assistents. S'incorpora una nova entitat constituïda al municipi i que treballa únicament en l'àmbit de la Cooperació al Desenvolupament (Amizade, JAM). Es constata l'estabilitat i facilita el funcionament del consell. Les actes de las sessions del consell reflecteixen els temes tractats, que es poden agrupar en els següents apartats d'aquesta memòria.

2. Pressupost

2.1.- Percentatges destinats en matèria de cooperació al desenvolupament

Sense dubte un dels aspectes a destacar durant aquest període és que l'esforç municipal destinat en matèria de solidaritat i cooperació s'ha consolidat.

Conscients que en matèria de cooperació encara queda molt per fer, la voluntat d'arribar als criteris exigits des de fa anys per totes les ONG's mostra l'esforç institucional i la sensibilitat d'aquest Ajuntament envers la cooperació internacional i el suport a totes les entitats locals que treballen dia a dia en aquesta matèria.

Cal destacar enguany que s'ha fet un esforç per augmentar la sensibilització d'acord amb el que recull el Pla Director de Cooperació pel que fa a l'Educació per a la solidaritat i la Cultura de Pau i les activitats que es realitzen a les escoles dins el programa Educació per al Desenvolupament, així com la sensibilització i formació per a entitats i ciutadania.

Cal esmentar també que en aquest exercici, la regidoria ha ampliat les seves actuacions en matèria de cooperació al desenvolupament i ha posat en marxa un projecte de cooperació directa amb una xarxa de municipis del Baix Llobregat i la Diputació de Barcelona.

Així mateix, i després de tres anys de seguiment del Pla d'Acció implantat en el 2009, s'ha considerat adient iniciar la elaboració d'un document més ambiciós que ens permeti establir línies estratègiques d'actuació a mig i llarg termini i que millori la qualitat de la cooperació que fem des d'Esplugues.

CONCEPTE	TOTAL PRESSUPOST	147.000 €
Projectes locals	60%	88.200 €
FCCD + Emergències	15%	22.050 €
Sensibilització	20%	29.400 €
Cooperació Directa	5%	7.350 €

2.2. Distribució per objectius

La distribució inicial d'aquest pressupost, la comparació amb anys anteriors i l'evolució des del 1995, es resumeix en el següent quadre:

Concepte /Objectiu	Projectes locals	FCCD	Emergències	Sensibilització	SUMES
1995	2.602.289	1.250.000	500.000	0	4.352.289
1996	3.612.451	1.633.625	500.000	0	5.746.076
1997	5.106.455	1.633.625	500.000	225.920	7.466.000
1998	6.057.389	1.937.842	1.018.111	267.991	9.281.333
1999	7.200.396	2.326.282	1.163.141	387.714	11.077.533
2000	10.200.523	3.321.101	1.581.477	711.664	15.814.765
2001	10.569.458	3.468.103	1.651.478	825.739	16.514.778
2002	11.164.921	3.442.425	1.718.512	859.256	17.185.113

A partir d'ara els imports s'indiquen en Euros

2003	71.177	21.944	10.955	5.478	109.554
2004	83.080	25.563	12.781	6.391	127.815
2005	75.053	27.292	27.292	6.823	136.461
2006	74.951	27.255	20.441	13.627	136.274
2007	88.590	29.530	14.765	14.765	147.650
2008	99.943	33.315	16.657	16.657	166.572
2009	102.703	29.100	17.117	22.252	171.172
2010	98.607	23.008	16.435	26.295	164.345
2011	89.970	14.995	14.995	29.990	149.950

A partir d'ara canvia la distribució dels conceptes, unificant l'aportació al Fons Català de Cooperació al Desenvolupament i l'aportació en concepte d'emergències.

ANY	PROJECTES LOCALS	FCCD + Emergències	Sensibilització	Cooperació Directa	Total
2012	88.200	22.050	29.400	7.350	147.000

2.3. Comparació amb anys anteriors

Respecte a pressupostos anteriors, les diferències són les següents:

La distribució per al 2012, recull les recomanacions del Pla Director Cooperació:

- Unificar l'aportació al Fons Català de Cooperació al Desenvolupament amb les emergències, ja que aquestes es canalitzen sempre a través d'ells en actuacions executades en la fase de reconstrucció.

- Mantenir el percentatge destinat a la Sensibilització ja que des de la regidoria i amb el suport del Consell Municipal de Cooperació al Desenvolupament es considera una prioritat la realització d'activitats de sensibilització i educació en valors a les escoles com a eix principal de les accions de promoció d'educació per a la solidaritat, la cultura de pau i el desenvolupament.

- Com a novetat, la reserva per a la Cooperació Directa. Així mateix, la voluntat de mantenir les aportacions a projectes locals.

CONCEPTE	TOTAL PRESSUPOST	147.000 €
Projectes locals	60%	88.200 €
FCCD + Emergències	15%	22.050 €
Sensibilització	20%	29.400 €
Cooperació Directa	5%	7.350 €

3. Projectes locals

3.1. Procediment

L'aprovació pel Ple Municipal del Pla Director de Cooperació al Desenvolupament 2012-2015, ha establert els principis i eixos d'actuació en matèria de cooperació al desenvolupament, promovent la millora de la qualitat de la cooperació delegada que és la part majoritària que fem fins el moment. Contribuir més amb projectes de valor afegit en sostenibilitat, viabilitat, execució i seguiment posterior per part de les comunitats.

3.2. Objectius

- Millorar la qualitat de la cooperació delegada, establint mecanismes que facilitin la cooperació directa, i fomentar noves col·laboracions i la participació en xarxes.
- Transversalitzar l'acció municipal cercant la coherència entre la política de cooperació i solidaritat i la resta de polítiques municipals així com entre els diferents departaments municipals.
- Elaborar i implementar, conjuntament amb els agents locals, una estratègia de formació i sensibilització municipal i local centrada en l'obertura de la ciutadania al món, el comerç just i la cultura de la pau.
- Canalitzar adequadament la cooperació municipal i ciutadana davant de situacions d'emergència en els països empobrits tot informant de les causes d'aquests desastres.
- Donar suport al teixit associatiu en matèria de cooperació.
- Dinamitzar els espais de participació ciutadana en matèria de cooperació i solidaritat.
- Desenvolupar els instruments necessaris que garanteixin el seguiment i l'avaluació dels projectes del Programa "Esplugues Cooperació".

3.3. Principis

- La cooperació al desenvolupament com un eix de treball del municipi.
- La participació de la comunitat local en les tasques de cooperació.
- La solidaritat com a valor que impregna totes les accions municipals.

3.4. Criteris de distribució

A més dels contemplats en les pròpies bases de la convocatòria, es mantenen els vigents des de 1996, tot i que s'han anat modificant i afegint alguns d'específics:

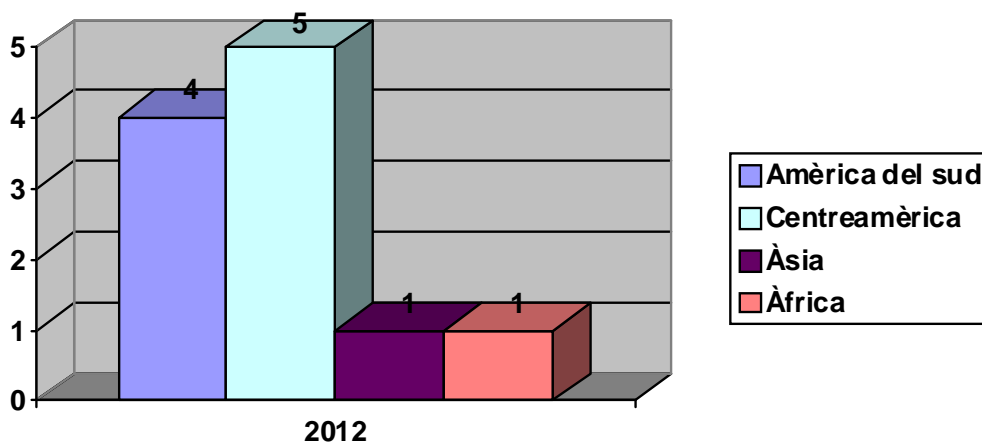
- No dotar cap projecte amb més de 9000 €.
- Estimular la incorporació de nous projectes, flexibilitzant el rigor en la valoració dels més modestos.
- Aportar com a màxim el 80% de la despesa, per comprometre a l'entitat sol·licitant a buscar altres fonts de finançament.
- Es manté el criteri de 5 anys en el període màxim de subvenció municipal a un mateix projecte, i una possible ampliació d'un any sempre que es justifiqui convenientment i el consell i la seva presidenta acceptin la pròrroga.

3.5. Pressupost i projectes presentats

El pressupost destinat a finançar projectes presentats per entitats locals ha estat el següent:

ANY	IMPORT
2012	88.200

El següent quadre resumeix els projectes presentats i acceptats, els ubica per regions del món. Es consolida la tendència dels darrers anys; les regions de destí dels projectes és majoritàriament a Amèrica del sud i Centreamèrica.



3.6. Projectes finançats durant l'any 2012.

ENTITAT LOCAL	PROJECTE / PAÍS	ATORGAT
ESCOLA ISIDRE MARTÍ	Institut Formació Padre Segundo Montes (construcció aula polivalent) – El Salvador	8.750 €
INSTITUT JOAQUIM BLUME	Millorament de la qualitat educativa - Perú	8.750 €
FUNDACIÓN VICENTE FERRER	Impulsant el dret a l'educació (construcció 6 escoles) – Índia	8.581 €
INSTITUT SEVERO OCHOA	Reforçament estructura educativa - Hondures	8.616 €
FUNDACIÓ JOSEP COMAPOSADA	Formació i inserció al mercat de treball per a joves de Tetuan 2012-2016 - Marroc	8.700 €
FUNDACIÓ PAU I SOLIDARITAT	Millora de les actuacions del sindicat CUT VALLE amb enfocament de gènere i col·lectius de dones - Colòmbia	8.500 €
PARRÒQUIA SANTA MAGDALENA	Dones índigenes "Tejer la historia para emprender el futuro" - Xile	7.607 €
INSTITUT JOANOT MARTORELL	Continuació projecte "Sembrando amor como el maiz" - Equador	8.500 €
FUNDACIÓN JUAN CIUDAD	Programa mèdic-assistencial adreçat a nens d'educació inicial i primària" - Perú	7.062 €
COM. SOLIDARITAT LA MALLOLA	Post-alfabetització de comunitats índigenes zona RAAS - Nicaragua	8.750 €
ESCOLA UTMAR	Equipament àrea de jocs infantil centre educatiu – El Salvador	4.384 €

4. Fons Català de Cooperació al Desenvolupament i Emergències

4.1. Procediment

Des de 1995 l'Ajuntament és soci del FCCD, aporta una contribució (amb una quota fixa per al finançament de projectes comuns, bàsicament de sensibilització a Catalunya) i, a proposta del consell, decideix el destí entre els projectes aprovats pel FCCD en l'assemblea anual. Aquests projectes poden ser proposats pels propis socis del Fons o per altres ONG's.

El FCCD actua també com a entitat coordinadora d'emergències, però des de la vessant de reconstrucció. Des del Consell, fa anys, que es va optar per canalitzar els ajuts a través d'ells.

4.2. Import

L'aportació municipal al FCCD segueix el criteri establert per l'Assemblea General de Socis i que recomana realitzar una aportació en funció de la població de cada municipi.

ANY	APORTACIÓ
2012	22.050

4.3. Destí

A proposta del consell, l'Ajuntament ha realitzat les següents distribucions:

PROJECTE / LOCALITZACIÓ	APORTACIÓ MUNICIPAL
Projectes comuns de sensibilització Catalunya	1.100
1877 – Institut de formació integral Padre Segundo Montes – El Salvador. (Escola Isidre Martí, Ajuntament d'Esplugues)	9.000
2.411 – Ampliació de l'espai físic i dels serveis a la ciutadania de l'Alcaldia de Villanueva, 1a fase – Nicaragua (Fundació Pau i Solidaritat)	4.475
Movilització i propostes sociosindicals per el treball digne en el departament de Rivas – Nicaragua (Fundació Josep Comaposada-Sindicalistes Solidaris)	4.475
Quota de socis de la Coordinadora Catalana d'Ajuntaments Solidaris amb el Poble	287
Campanya d'Emergència per l'Huracà Sandy.	2.713

5. Sensibilització

5.1. Accions organitzades des del Consell Municipal de Cooperació.

Organitzat pel consell municipal de cooperació:

- Aportació a la 17a Caravana Catalana d'ajut humanitari al Poble Sahrauí. 18 de març.
- 12 Festa de la Solidaritat i del 9 Festa Comerç Just. 13 de maig. Rambla del Carme.
- Taller de Cuina de Comerç Just: amb sabor a justícia. A càrrec d'Eva del Amo Davó, xef de cuina del restaurant El Diván de los sentidos de Cornellà i de l'entitat Alternativa 3. 13 de maig. Rambla del Carme.
- Espectacle solidari infantil "L'aigua del poder" a càrrec de la companyia Una mica d'aquí i d'allà i l'Associació Catalana d'Enginyeria Sense Fronteres. 13 de maig. Rambla del Carme.
- Xerrada 'Les dones com a motor del canvi als països en vies de desenvolupament' A càrrec d'Emma Izaola, de la Fundació Josep Comaposada-Sindicalistes Solidaris i Lancy Dodem, portantveu de la Fundació Vicente Ferrer. 13 de maig. Rambla del Carme.
- Espectacle infantil "Diada dels Contes del Món" a càrrec de l'Associació Comsoc. 13 de maig. Rambla del Carme.
- Representacions de teatre del Col·lectiu de Dones de Matagalpa. Instituts Joaquim Blume (9/05) i La Mallola (11/05).
- Exposició Cooperació a Esplugues. Setembre-desembre. Ajuntament / CEM La Plana / Biblioteca Pare Miquel / Edifici Molí.
- Exposició dibuixos 5è Concurs de dibuix sobre Comerç Just. 13 de maig. Rambla del Carme.
- Espectacle infantil solidari en el marc de la festa major els Jugamons de la companyia Lapsus Espectacles. 21 de setembre. Parc Pou d'En Fèlix.

5.2. Accions ofertes als centres educatius.

A proposta de la regidoria de cooperació al desenvolupament s'han portat a terme a les escoles activitats de sensibilització, dins el Programa d'Activitats Educatives complementàries als centres educatius (PAEC).

S'han posat a disposició dels centres 10 activitats diferents, hi han hagut 63 peticions, amb una participació de 10 centres educatius, amb 1656 alumnes d'infantil, primària, secundària, i batxillerat.

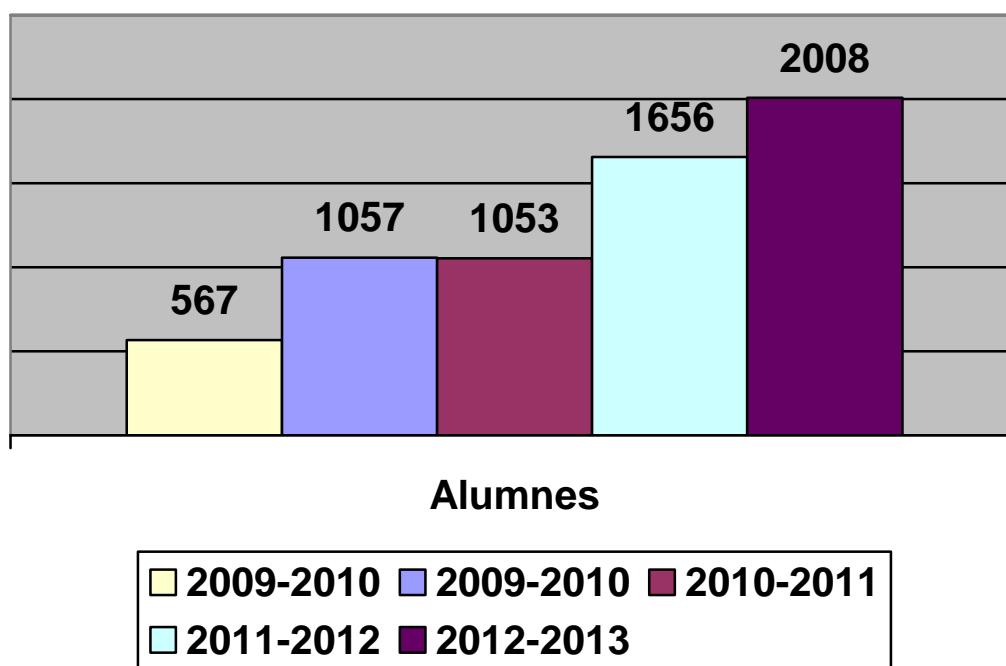
Les activitats:

- Projecció de pel·lícules d'educació per la pau
- Apropem l'Amazònia als infants: taller de creació de contes
- Allò que l'etiqueta no diu
- Joc dinàmica "i tu que saps? Diners a qualsevol preu?"
- Taller de teatre "Quina cara de la moneda vols?"
- D'excursió amb la Pau i el conflicte
- Contes amb perspectiva de gènere i cultura de Pau
- Aula Tus Ojos: taller de cinema
- Mòbils High Tech, Vides Low Cost
- Els Objectius de desenvolupament del Mil·lenni
- Diferències Nord-Sud: Esport per al desenvolupament (ODM)
- Tallers radiofònics per conèixer món
- A què juguem? Jocs i més per entendre les desigualtats Nord-Sud
- Els conflictes i les parts implicades. Repensar la Pau: cap a la violència
- Teatre socioeducatiu de resolució de conflictes

Els centres participants:

- Escola Can Vidalet
- Escola Folch i Torres
- Escola Gras Soler
- Escola Isidre Martí
- Escola Joan Maragall
- Escola Isabel de Villena
- Escola Natzaret
- Escola Utmar
- Institut Joaquim Blume
- Institut La Mallola

5.3. Evolució de les activitats de sensibilització a les escoles per curs



5.4. Accions organitzades per les entitats locals.

<i>Data</i>	<i>Activitat</i>	<i>Organitza</i>
Gener	Dia de la Pau	Escola Isidre Martí Escola Utmar
Març	Seminari "Conseqüències de la situació actual"	Grup Ayllu
Abril	13è Sopar de la Fam	Parròquia S. Magdalena
Abril	25 anys Txernòbil	Glaç Solidari
Setembre	Xerrada sobre el projecte "prevenció desastres naturals a l'orient bolivià"	Assemblea Local Creu Roja.

5.5. Mocions

Així mateix, i en relació amb campanyes supramunicipals, l'Ajuntament ha aprovat mocions relatives a:

- Adhesió a la 17a Caravana Catalana d'ajut alimentari per els refugiats sahrauís
- Moció de suport i de solidaritat amb el poble del Japó

5.6. 12a Festa de la Solidaritat i 9a Festa del Comerç Just
Diumenge 13 de maig de 2012 - Rambla del Carme



6. Cooperació Directa

Es tracta d'un projecte pilot de cooperació internacional al desenvolupament de caràcter municipal i de gestió directa que té com a objectiu el reforç en la definició de les polítiques locals de proximitat i participació, l'intercanvi i enriquiment mutu, no sols per a la implicació de representants polítics i tècnics municipals, sinó també de la ciutadania de les poblacions que participen. Cal destacar el valor afegit que té aquest tipus de projecte que ha aconseguit una col·laboració en xarxa tant al nord com al sud i els beneficis mutus d'aprenentatge que l'experiència ens pot aportar. Els participants en el projecte són:

- **Xarxa Baix Llobregat (Ajuntaments):** Esplugues de Llobregat, Sant Joan Despí, Sant Vicenç dels Horts i Viladecans. I la Diputació de Barcelona.

- **Xarxa Marroc:** Districte de Menara i Guéliz de Marràqueix ciutat i els municipis Sidi Zouine, Souhila, Tasseltant i l'Institut Marroquí de Desenvolupament Local (IMADEL).

Projecte: Suport en la definició de les polítiques locals de proximitat al Marroc: posada en marxa de dues instal·lacions socioculturals municipals.

L'IMADEL, treballa per contribuir a la bona governança local al Marroc a través de la recerca, la formació i la incidència política. Una de les àrees d'intervenció d'IMADEL és la promoció i el suport a la cooperació descentralitzada entre municipis marroquins i de la província de Barcelona. Des de la Diputació de Barcelona són diverses ja les experiències de treball conjunt amb resultats molt positius.

Després de realitzar un diagnòstic en el *Districte de Menara*, amb la col·laboració d'IMADEL, a Marràqueix ciutat i als municipis de Sidi Zouine, Souhila, Tasseltant, la població va donar prioritat a aspectes de necessitats socials i locals, i les més urgents per al benestar de la ciutadania, consideren que són les següents:

- aproximar l'administració local a la ciutadania
- desenvolupar valors de ciutadania i convivència
- promoure la trobada entre els habitants per crear vincles
- prevenir la violència i l'agressivitat
- desenvolupar la participació ciutadana
- donar suport al voluntariat
- donar suport a projectes i idees dels ciutadans
- lluitar contra l'analfabetisme

Per aquest motiu, van proposar un projecte per identificar i capacitar el personal municipal en l'àmbit de les polítiques socials i de proximitat.

Amb la Iniciativa Nacional de Desenvolupament Humà, (INDH), l'any 2007, el Govern va construir i equipar, en el centre de la ciutat de Marràqueix i les comunitats circumdants, centres locals socials en benefici dels grups més desfavorits per donar suport a aquests serveis d'extensió i millorar la qualitat de vida dels ciutadans.

Aquests centres però, no s'han dotat de recursos de gestió i han de ser dinamitzats i funcionals perquè no siguin tancats.

L'objectiu general del projecte és doncs donar suport a la definició de les polítiques locals de proximitat i la implementació de polítiques socials al districte de Ménara i Guéliz, a Marràqueix ciutat i als municipis de Sidi Zouine, Souhila, Tasseltant i tot enfortint els processos democràtics en l'àmbit local mitjançant la posada en marxa de dos centres socials.

Aquest projecte de cooperació descentralitzada també revalorava la transversalitat, la transferència de coneixements, la gestió de les polítiques socioculturals i les relacions horitzontals i de igualtat.

Cost total projecte: 61.000 euros

Subvenció de la Diputació: 31.000 euros

Aportació dels 4 Ajuntaments del Baix Llobregat: 6.000 euros

Durada: un any (juny 2011 – juny 2012)

Activitats: cada municipi del Nord realitzarà una formació concreta sobre gestió d'equipaments, a Esplugues, ensenyarem el funcionament i la gestió del Centre d'Informació i Recursos per a dones (CIRD). Altres ho faran sobre gestió esportiva, centre de joves i formació ocupacional.

7. Pla Director de Cooperació al Desenvolupament

Des del departament de cooperació es va plantejar la necessitat d'elaborar un diagnòstic sobre la cooperació que es fa des de l'Ajuntament, mitjançant el debat sobre les línies directrius i estratègiques, capaces de donar coherència a les accions de cooperació que es fan des del municipi.

Un Pla Director de Cooperació s'entén com un element de millora en l'eficiència i qualitat de la cooperació al desenvolupament que es fa des de l'Ajuntament d'Esplugues de Llobregat. Es pretén establir noves fórmules de participació i articulació amb els agents socials i la societat civil, així com dinamitzar polítiques transversals de cooperació entre les diferents àrees de l'Ajuntament, fomentar l'educació per a la solidaritat i la pau, i impulsar nous projectes i relacions de cooperació directa en països del sud.

En aquest sentit es va plantejar fer un Pla Director de Cooperació que esdevingui una eina de plantejament estratègic plurianual, que permeti la implementació de la política de cooperació al desenvolupament pels propers anys. També facilitarà l'evolució dels diferents programes i la seva qualitat.

Així mateix, cal afegir que a més de tractar-se d'una oportunitat per millorar la cooperació que fem, comptàvem amb el suport tècnic i financer de la Diputació de Barcelona, fet que va facilitar tirar endavant aquest projecte. El Pla es va realitzar amb el suport tècnic de Jean-Pierre Malé, expert reconegut en l'àmbit de la cooperació internacional.

El procés proposat per a l'elaboració del Pla director s'inspira en la metodologia general que el grup d'experts de cooperació descentralitzada que treballen amb la Diputació de Barcelona va posar a punt a partir de les experiències anteriors en diferents municipis de la Província de Barcelona. No obstant, aquesta metodologia es va revisar i reformular en funció de les condicions i característiques específiques del nostre municipi, que van ser analitzades i discutides en les reunions prèvies celebrades entre l'equip d'experts i els responsables de l'Ajuntament. Això va permetre identificar de comú acord 5 etapes principals que es detallen a continuació:

1a - Plantejament Estratègic del Procés

Abans d'iniciar el procés participatiu d'elaboració del Pla Director, es va realitzar una reflexió prèvia, de caràcter polític i estratègic amb els responsables de l'Ajuntament. Aquesta etapa va donar lloc a les següents activitats:

- Anàlisi dels elements de planificació estratègica existents, del model de ciutat que el municipi pretén impulsar i de la seva estratègia d'internacionalització i de projecció exterior. S'ha fet una primera identificació dels punts forts específics del municipi d'Esplugues, com per exemple el seu lloc destacat com a municipi pilot en matèria de qualitat de la gestió pública.
- Entrevista amb els responsables de l'Ajuntament en matèria de cooperació, per plantejar les opcions estratègiques possibles en les orientacions i contingut de la cooperació municipal, identificar els principals canvis que es volen portar a terme des del punt de vista del govern local i recollir les orientacions polítiques per al procés d'elaboració del Pla.
- Identificació i organització de la participació dels diferents actors en aquest procés.

2a - Elaboració del Diagnòstic

Com a segona etapa, es va iniciar un diagnòstic sintètic realitzat per l'equip de l'Ajuntament amb el suport tècnic de l'expert. Aquest diagnòstic consta de dues fases:

Primera: Elements objectius, obtinguts des del propi Departament de Cooperació.

- Recollida i sistematització de la informació sobre les activitats de cooperació portades a terme des de l'Ajuntament i, en particular, les dades de distribució anual dels recursos, el detall dels projectes subvencionats en els últims anys i les memòries i les actes de Solidaritat i Cooperació al Desenvolupament.
- Examen dels elements de programació existents, com el Pla d'Acció 2011 "Esplugues Cooperació".
- Anàlisi de l'organització interna de l'Ajuntament, de la situació del Departament de Cooperació dins de l'organigrama i dels mitjans tècnics i humans dels quals disposa aquest departament i valoració del grau de transversalitat existent.

Segona: Aportacions de les entitats i dels departaments i diagnòstic participatiu.

Els elements recollits des del Departament de Cooperació es van completar amb les activitats següents:

- Recollida de l'opinió de les entitats i d'altres agents locals sobre la situació actual de la cooperació.
- Diagnòstic conjunt de la cooperació del municipi: punts forts, punts febles, elements a corregir o a transformar, línies de treball possibles, etc.
- Recollida de l'opinió de les entitats (4 reunions de la comissió de treball i 3 grups de treball: sensibilització, consell de cooperació i cooperació directa).
- Una consulta escrita en la qual cada entitat va formular les seves observacions.

3a - Definició de les línies estratègiques

L'elaboració de les línies estratègiques del Pla es van fer amb la col·laboració activa de l'expert i dels responsables municipals amb la implicació d'entitats. Els passos van ser els següents:

- Reflexió i debat sobre la manera de millorar la qualitat de la cooperació actual. Propostes de canvis sobre continguts, modalitats, organització, participació, etc. Discussió de possibles prioritats temàtiques i/o geogràfiques.
- Reflexió i debat sobre la cooperació directa i els nous models de cooperació que es podrien portar a terme des del municipi d'Esplugues (cooperació supramunicipal, cooperació d'enfortiment institucional a les administracions locals del sud, cooperació horitzontal i recíproca, desenvolupament del treball en xarxa, etc.).
- Determinació de les línies orientatives del Pla Director.

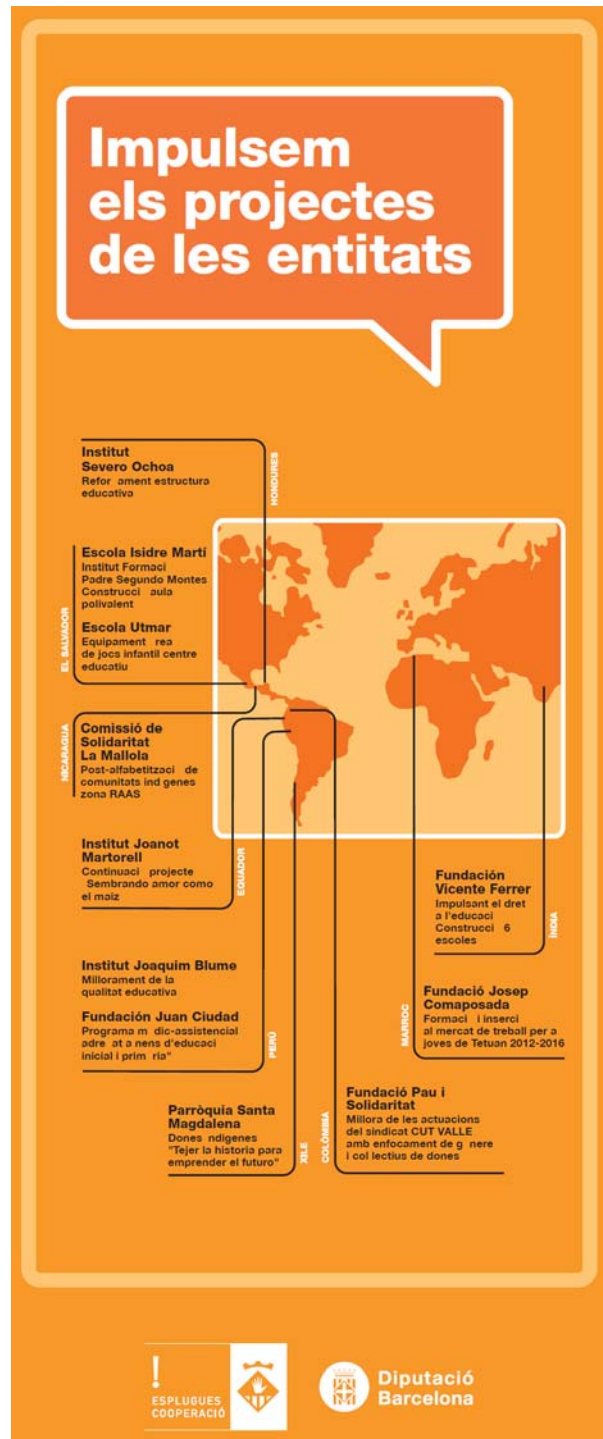
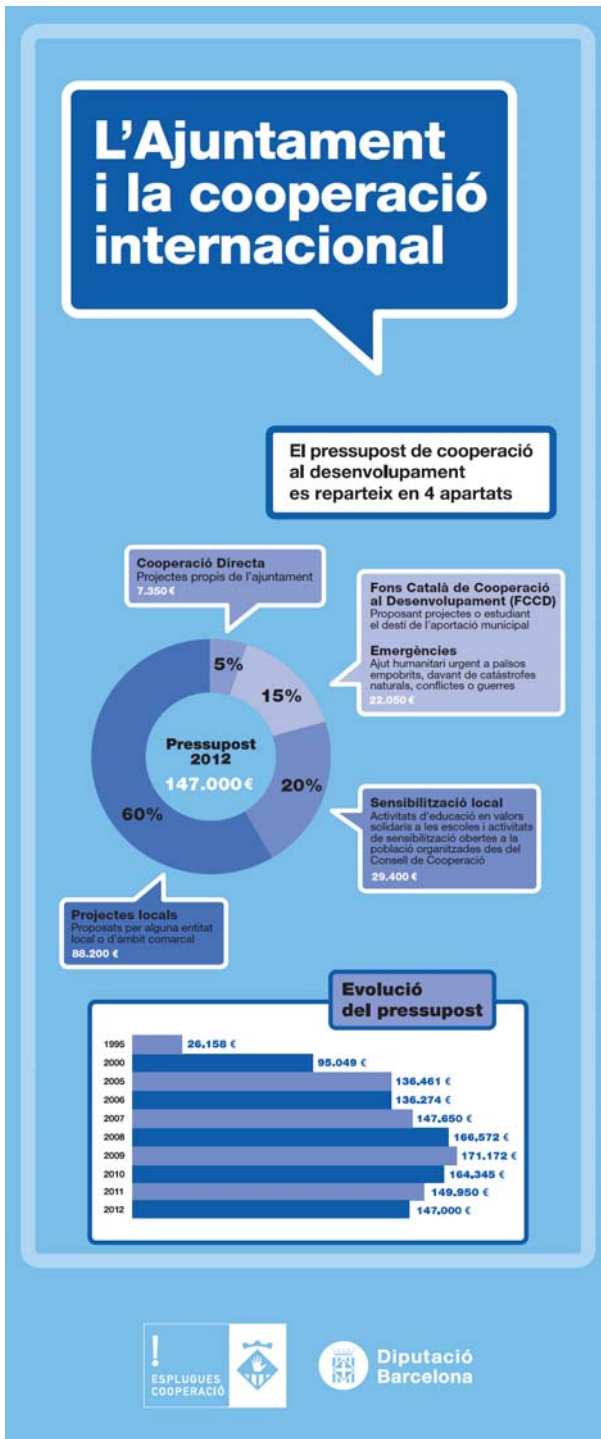
4a - Elaboració del Pla Director

- Elaboració tècnica per part de l'equip de treball (sota la responsabilitat de l'expert i amb la participació dels tècnics de l'Ajuntament) i redacció de l'esborrany del Pla.
- Validació de la proposta de Pla, a través d'un procés de concertació i de participació.
- Revisió del Pla per part de l'equip de treball per tenir en compte les observacions i esmenes formulades en el procés participatiu.

5a - Aprovació i difusió

- Validació pels responsables municipals.
- Aprovació formal en el Consell i per part del Ple de l'Ajuntament.
- Presentació pública i difusió a la ciutadania.

8. Exposició "La Cooperació a Esplugues de Llobregat"



Les entitats també hi participen

S'organitza mitjançant reunions bimensuals.

El formen representants d'entitats locals interessades. Més de 30 entitats han participat durant els seus divuit anys de funcionament. El presideix la regidora de Cooperació al Desenvolupament. Des de l'any 2000 es consoliden en nombre i regularitat, cosa que constata l'estabilitat i facilita el funcionament del Consell. Així mateix, s'hi continuen incorporant entitats de nova creació al municipi.

El Consell Municipal de Cooperació al Desenvolupament és l'òrgan de participació ciutadana per a la cooperació descentralitzada municipal

Atribucions
 Conèixer els projectes de cooperació presentats per les entitats locals, per valorar de forma consultiva i participativa la proposta de distribució de subvencions. Promoure activitats de sensibilització per donar a conèixer a la població el treball que realitzen. Promoure campanyes i accions de sensibilització i emergència.

Funciona en base al consens, que s'aconsegueix amb debat obert, flexibilitat i respecte a la diversitat.

Entitats locals

Centres educatius

Escola Isidre Martí
 Escola LITMAR
 Institut Joanot Martorell
 Institut Joaquim Eliure
 Comissió de Solidaritat La Mallola
 Institut Severo Ochoa

Partits polítics

CIU
 ERC
 EUIA
 ICV
 PP
 PSC

Entitats d'àmbit supramunicipal

Fundación Vicente Ferrer
 Fundació Josep Comaposada
 Fundació Pau i Solidaritat
 Fundación Juan Ciudad

Altres entitats locals

Assemblea Local de la Creu Roja
 Fundació Santa Magdalena
 Grup de Solidaritat Aylu
 Parròquia Santa Magdalena



Diputació
Barcelona

Col·laborem amb altres institucions

Projectes comuns de sensibilització Catalunya
1.100 €

2.411 - Ampliació de l'espai físic i dels serveis a la ciutadania de l'Alcaldia de Villanueva, 1a fase
Nicaragua (Fundació Pau i Solidaritat)
4.475 €

Aportació al Fons Català de Cooperació al Desenvolupament l'any 2012
22.050 €

2.198 - Movilització i propostes sociolaborals per al treball digne en el departament de Rivas Nicaragua (Fundació Josep Comaposada - Sindicalistes Solidaris)
4.475 €

1.877 - Institut de formació integral Padre Segundo Montes El Salvador. (Escola Isidre Martí, Ajuntament d'Esplugues)
9.000 €

Campanya d'emergència en resposta als efectes de l'huracà Sandy al seu pas pel Carib
2.713 €

Quota de socis de la Coordinadora Catalana d'Ajuntaments Solidaris amb el poble sahrauí amb el poble sahrauí
287 €

El Ple municipal s'ha adherit a iniciatives humanitàries:

Adhesió a la campanya "Armes sota control"
 Moció sobre el poble sahrauí
 Moció campanya "Pobresa Zero"
 Manifest per la Pau!
 No a la guerra!
 Moció "Ciutats del Mil·lenni"
 Moció sobre reducció d'envasos i embalatges i per un consum més sostenible
 Moció en favor de la Pau

L'Ajuntament d'Esplugues pertany a:

Coordinadora catalana d'ajuntaments solidaris amb el poble sahrauí
Fons Català de Cooperació al Desenvolupament

Associació per a les Nacions Unides
 Xarxa de ciutats pels drets humans
Diputació de Barcelona

Xarxa alcaldes i alcaldesses per la Pau

L'Ajuntament també col·labora davant situacions d'emergència:

Greu crisi humanitària d'Haití arrel del terratrèmol.
 Campanya d'emergència per el terratrèmol de Xile.
 Emergència que va endegar davant les inundacions del Pakistan.
 Adhesió i col·laboració en les Campanyes de recollida d'Ajut Humanitari per al Poble Sahrauí.
 Campanya d'emergència en resposta als efectes de l'Huracà Sandy.



Diputació
Barcelona

Informem a la ciutadania i la fem participar

Esplugues fa una aposta per la cooperació al desenvolupament, com una eina de transformació positiva

Des de la Regidoria de Cooperació al Desenvolupament es treballa en dos àmbits

Cooperació internacional

Sensibilització ciutadana



Activitats obertes a la ciutadania

Objectius
Donar a conèixer què fa Esplugues en l'àmbit de la Cooperació.
Potenciar una ciutadania sensibilitzada amb la cooperació.
Dotar de recursos bàsics que serveixin de referents informatius i orientatius en l'àmbit de la solidaritat i la cooperació.

Sensibilització a les escoles i educació en valors solidaris

Evolució PAEC

curs	alumnes
2008-09	517
2009-10	925
2010-11	1.105
2011-12	1.656
2012-13	2.118



Diputació
Barcelona

Pla director de cooperació al desenvolupament 2012-2015

Elaboració del pla

Es presenta el projecte al Consell Municipal de Cooperació: 27/01/2011
Creació de la Comissió de Seguit del Pla - es reuneix 4 cops (20/10, 31/24/11/11 i 19/01/2012).
Entitats voluntàries integrants: Creu Roja, Fundació Josep Comaposada-Sindicalistes Solidaris, Fundació Vicente Ferrer, Escola Jaume Martí, Escola Ultramar, representant dels Instituts Joanot Martorell, Joaquim Blume i Severo Ochoa, Grups municipals ICV i PP i EUIA).
Informació procés participatiu al Consell: 26/01/12
Presentació document al Consell: 22/03/2012
Aprovació del Pla per part del Pla de l'Ajuntament: 17/04/2012

Objectius del pla

Formar, sensibilitzar i dinamitzar la ciutadania i les entitats de la societat civil del municipi al voltant de la problemàtica global del planeta, contribuint a la consciència de formar part d'un únic món.

A
Desenvolupar un programa municipal de formació i sensibilització i promoure una major implicació de la ciutadania.
Dissenyar i posar en marxa un programa de formació i sensibilització dels joves i de la ciutadania en general.
Buscar nous instruments de participació i definir una política de comunicació i difusió

D
Adequar els instruments i estructures per fer possible el Pla Director

Eixos del pla

B
Donar suport a les entitats i promoure un millor funcionament del consell de cooperació.
Repensar la funció i composició dels consells i millorar la seva organització.
Estimular la participació activa de les entitats en el consell i millorar la qualitat de la cooperació que porten a terme

C
Consolidar la línia de cooperació directa, amb la participació de les entitats i la implicació dels actors locals

A partir del projecte en curs a Marroc, desplegar progressivament totes les possibilitats d'implicació de la societat civil i dels departaments municipals.
Determinar el contingut i l'orientació de la propera etapa de cooperació directa amb més implicació dels departaments i actors locals.
Potenciar el treball en xarxa, així com la transversalitat i la coherència dins l'Ajuntament



Diputació
Barcelona

Objectius del Mil·lenni

- 1**  **Eradicar la Fam**
Reduir a la meitat el nombre de persones que viuen en la pobresa
- 2**  **Educació Universal**
Assegurar que tots els nens i nenes completin l'educació primària
- 3**  **Igualtat de Gènere**
Eliminar les desigualtats entre els gèneres en l'educació primària i secundària
- 4**  **Salut Infantil**
Reduir en 2/3 la taxa de mortalitat de nens menors de 5 anys
- 5**  **Salut Materna**
Reduir en 3/4 parts la taxa de mortalitat materna
- 6**  **Combatre el VIH/SIDA**
Aturar i començar a reduir la propagació del VIH/SIDA i altres malalties
- 7**  **Medi Ambient Sostenible**
Integrar els principis del desenvolupament sostenible en les polítiques i programes dels països
- 8**  **Aliança Global**
Desenvolupar un sistema comercial i financer obert, basat en normes, i no discriminatori



